

SISUKORD

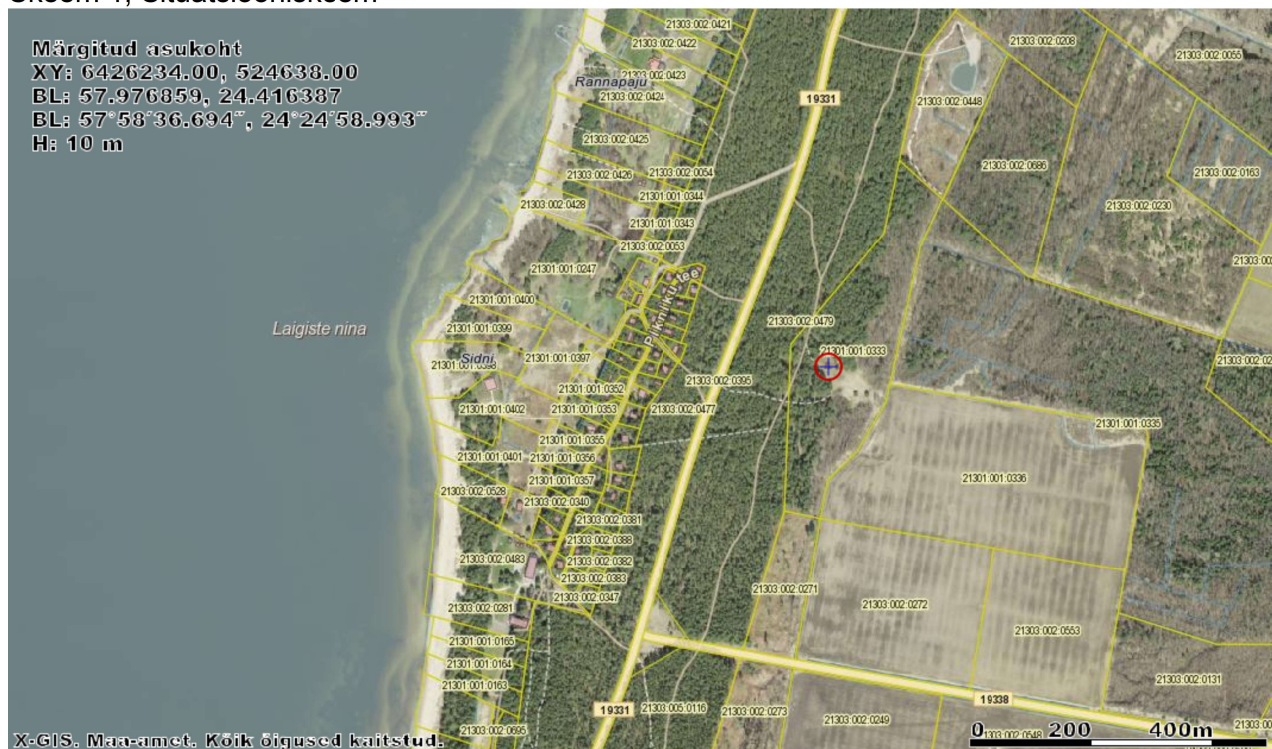
SELETUSKIRI

1 Üldosa.....	4
2.Arhitektuuriosa.....	4
2.1 Lahenduse kirjeldus.....	4

LAHENDUSE GRAAFILINE OSA

Asendiplaan.....	1
------------------	---

Skeem 1, Situatsiooniskeem



KIRJUTSAADU HOONESTUSKAVAND

Kirjutsaadu kü, Majaka küla Häädemeeste vald Pärnumaa, töö T-38/2017, Priit Lõhmus OÜ Voluut
 14.12.2017 EP

SELETUSKIRI

1.ÜLDOSA

Hoonestuskavand on koostatud Kirjutsaadu kinnistule seeniorikodu kujundamiseks. Kinnistule on kavandatud lisaks külakeskus avalikusele suunatud funktsioonidega.

Kavandi tellija on Kirjutsaadu OÜ Evelin Klein eveli.klein@gmail.com mob+ 5553 8813.

Kinnistu katastritunnus on 21301:001:0333, kinnistu suurus 6,44 ha. Kinnistul asuvad hoone vare ning maakelder. Kinnistule juurdepääs on Rannametsa-Ikla teelt.

Geodeetilise alusplaani on koostanud OÜ Maamöödu- ja Arhitektuuribüroo, Ülo Haljend, Võrumõisa 4a, Võru linn, töö 050/16, möödistamise aeg okt 2016.



Vaade alale idasuunast

2.ARHITEKTUURIOSA

2.1 Lahenduse kirjeldus

Hoonestuskavand on koostatud Kirjutsaadu kinnistule seeniorikodu kujundamiseks. Kinnistule on kavandatud erinevad funktsioonid elamiseks, puhkamiseks, huvitegevuseks jms.

Hoonestus on kavandatud võimalikult loodusesse sulanduv. Arvestatud on sellega, et säiliks olemasolev kõrghaljastus, puid likvideeritakse hoonete rajamiseks minimaalselt. On arvestatud, et säiliks võimalikult palju looduslik keskkond. Kinnistu idaküljel rajatavast teest paremal on olemasolev lehtpuu mets. Seda osa on kavandatud rohkem muuta.

Kavandatud on kasutada tehases valmis ehitatud moodulmaju. Hooned rajatakse postvundamendil. Suuremad juurdepääsuteed lõppevad hoonetest eemal autode parkimiskohtadega.

KIRJUTSAADU HOONESTUSKAVAND

Kirjutsaadu kü, Majaka küla Häädemeeste vald Pärnumaa, töö T-38/2017, Priit Lõhmus OÜ Voluut
14.12.2017 EP

Teede struktuur on kavandatud võimalikult vähe sekkuv. Säilitatakse olemasolevad juurdepääsud. Lisaks rajatakse sarnane suurem tee põhja- lõuna suunas lehtpuumetsa piirile. Edasi kuni hooneteni viib väiksem eelkõige jalgsi liikumiseks mõeldud tee mis enne hooned järjest väiksemaks muutub. Samas tuleb arvestada, et seda teed oleks teatud ulatuses vajadusel võimalik kasutada ka auoga sõitmiseks.

Elamisalad

Elamisalad on jagatud kuueks erinevaks grupiks. Igas grupis on kavandatud erinev kuid teiste aladega kokku sobiv arhitektuurne lahendus. Käesolevaga hoonete eskiise ei ole esitatud. Erinevad hoonete grupid moodustavad omaette väikesed kogukonnad. Kohe sissepääsu juurde kavandatud hoonegrupp on mõeldud väljarentimiseks suvitajatele. Hoonete suurus on mõnevõrra väiksem, ala paikneb kohe külakeskuse lähedal.

Hoonegruppide lähedusse on kavandatud autode parkimisvõimalus koos väikeste panipaikadega.



Võimalik hoonete paiknemine ja hoonestuslaad, foto on illustreeriv.

KIRJUTSAADU HOONESTUSKAVAND

Kirjutsaadu kü, Majaka küla Häädemeeste vald Pärnumaa, töö T-38/2017, Priit Lõhmus OÜ Voluut
14.12.2017 EP



Võimalik hoonete paiknemine ja hoonestuslaad, foto on illustreeriv.

Külakeskus

Kinnistu keskele on kavandatud avalikkusele suunatud ala. Siin paikneb keskuse hoone erinevate funktsioonidega. Hoone tuleb kavandada multifunktsionaalselt, et oleks võimalik ruumide erinev kasutus. Samuti peab arvestama, et osad ruumid on kasutusel hooajaliselt ning seetõttu võiks hoone olla liigendatud erinevateks tsoonideks.

Hoones paiknevad küla haldamisega tegelevate inimeste olmeruumid, saaliruumid, kohvik ja ööbimisvõimalus. Lisaks ruumid elanike ja külaliste huvitegevuseks nagu näiteks töötoad, käsitööring, võimlemise ruum jne.

Keskusehoonesse on kavandatud ka ühiskasutuses saun ja pesuruumid. Samuti pesuruumid karavanikohtade kasutajatele või telkijatele.

Osa hoonest on kavandatud ka panipaikadeks hooldustöödel vajamineva tehnika jms hoidmiseks.

Keskuse lähedal paikneb olemasolev maakelder, mis on kavandatud korrastada ning kasutusele võtta.



Vaade tulevasele keskusealale, vasakule lehtpuude asemele on kavandatud veesil, paremal puhkeala ja karavani parkla jms.

KIRJUTSAADU HOONESTUSKAVAND

Puhkeala

Külakeskuse lähedusse on kavandatud puhkealad erinevate funktsioonidega. Keskuse ala laieneb ida suunas, seal paikneb suurem muruplats erinevate tegevuste mängude ja kogunemiste läbiviimiseks. Alal paikneb ka lõkkekoht.

Muruplatsist põhja pool paiknevad palliplatsid, laste mänguväljak ning telkimisala ja karavaniparkla.

Lõuna pool paikneb veesilm, mis on ühenduses kõrval kulgeva kraaviga. Veesilmast lõunas paiknevad elanikele kavandatud saunamajad ja tarbeaed.

Elanikele mõeldud tegevusalad

Alale on planeeritud elanikele mõeldud saunamajad. Nende ümbruses paiknevad tarbeaiad ja viljapuud, samuti palliplatsid jms. See on elanikele mõeldud privaatsem puhkeala, kus on võimalik käia saunas, tegeleda aiatöödega, mängudega jms.



Saunamaja, foto on illustreeriv

Tehnovarustus

Ala elektrienergiaga varustamiseks on kavandatud liitumiskoht ala juurdepääsu lähedal, paikneb kuni 400m lähimast alajaamast.

Veevarustuseks rajatakse puurkaev karavani parkla läheduses. Kanalisatsioon on kavandatud lahendada kahe puhasti ja immutusväljaku abil.

Tuletõrje vesi saadakse veekogu juurde rajatava kuivhüdrandi abil.

Koostas: Priit Lõhmus