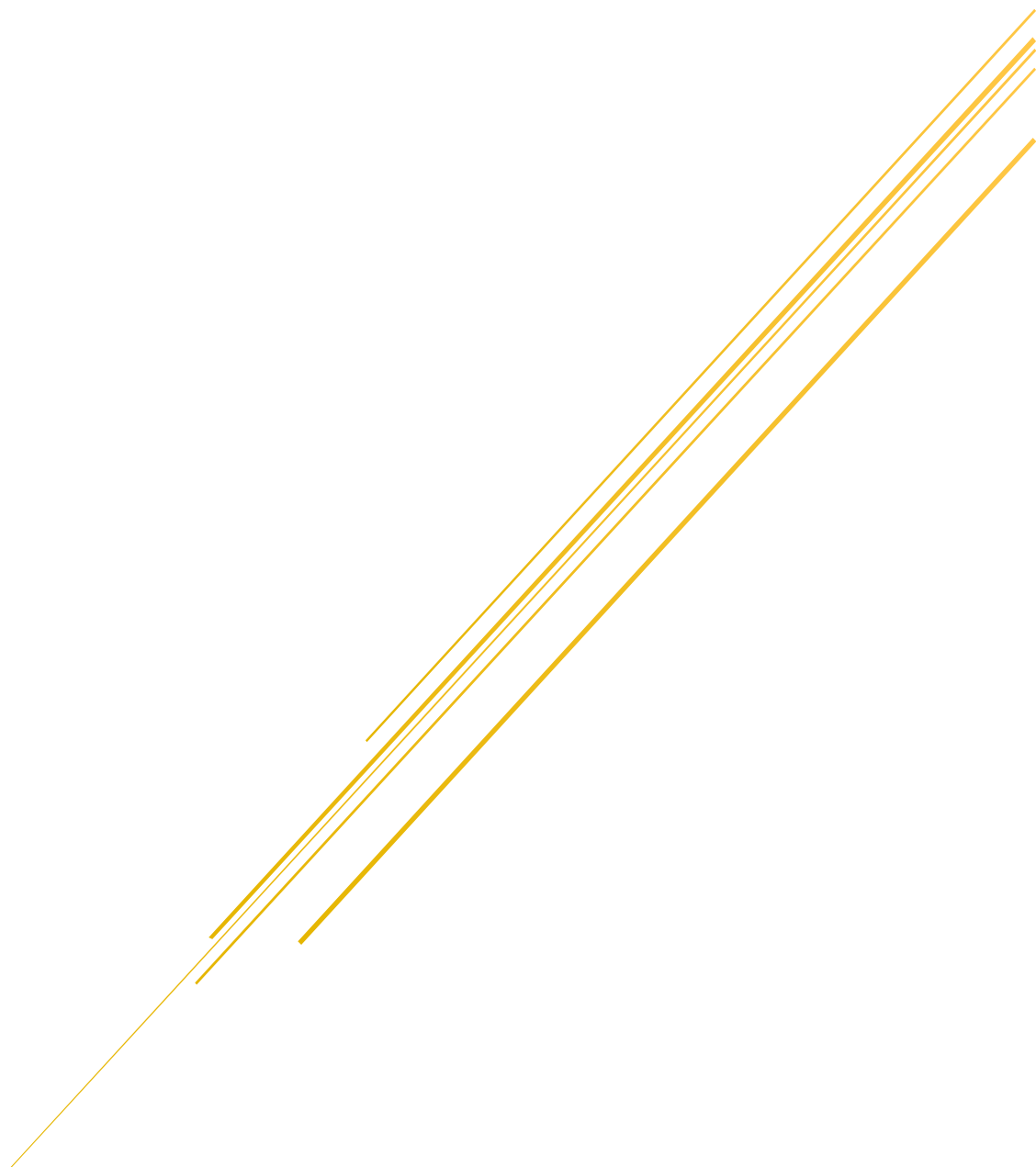


HÄÄDEMEESTE VALLA HARIDUSVALDKONNA ARENGUKAVA



Detsember 2018

Sisukord

SISSEJUHATUS	2
1 OLUKORRA ÜLEVAADE	3
1.1 HÄÄDEMEESTE VALLA RUUMILINE MUSTER.....	3
1.2 RAHVASTIK.....	4
1.3 HÄÄDEMEESTE VALLA HARIDUSVÕRK.....	11
1.3.1 Alusharidus.....	12
1.3.2 Üldharidus.....	14
1.3.3 Huviharidus- ja huvitegevus.....	20
1.4 HARIDUSASUTUSTE MAJANDAMINE.....	20
1.5 KITSASKOHAD.....	23
1.6 ÜMBERKORRALDUSTE VÕIMALIKUD MÕJUD.....	25
2 STRATEEGIA	27
2.1 VISIOON 2030.....	28
2.2 LÄBIVAD PÕHIMÕTTED.....	28
2.3 EESMÄRGID.....	29
2.3.1 Alusharidus.....	29
2.3.2 Üldharidus.....	29
2.3.3 Huviharidus ja -tegevus.....	29
2.4 ARENGUKAVA SEIRE JA UUENDAMINE.....	29
3 TEGEVUSKAVA 2019–2022	30

Sissejuhatus

Häädemeeste vald asub Pärnumaal, ulatudes kitsa ribana maakonnakeskusest Pärnu linnast lõunas Pärnu ja Liivi lahe idakaldal Läti Vabariigi piirini. Häädemeeste vald moodustus 2017. aastal toimunud haldusreformi tulemusel Häädemeeste valla (ja Tahkuranna valla ühinemisel. 2018. aasta 1. jaanuari seisuga elas Rahvastikuregistri andmetel Häädemeeste vallas 4983 inimest.

Haldusreformijärgselt on mõlema ühinenud omavalitsusüksuse jaoks tegemist uue olukorraga. Koostatud on uus arengukava, samuti tuleb koostada uus üldplaneering. Kuivõrd haridusvaldkond on üks olulisematest valdkondadest, otsustas vallavalitsus koostada eraldiseisvana ka hariduse arengukava, et kaardistada olemasolev olukord, selgitada välja arenguvajadused ja leppida kokku järgneva perioodi (2019–2022) tegevustes ning investeeringutes.

Häädemeeste valla haridusvaldkonna arengukava asuti koostama juba valla arengukava raames, mil kohtusid mitmed töögrupid, et välja selgitada soovitud tulevikusuunad. Perioodil august kuni oktoober 2018 analüüsiti täiendavalt rahvastikuprotsesse ja viidi läbi laiapõhjaline kaasamisseminar haridusvaldkonna osapooltega visiooni ja eesmärkide määratlemiseks.

Arengukava hõlmab alus-, üld- ja huviharidust, koosnedes kolmest osast. Esimene käsitleb praegust olukorda, seejuures on koostatud laste ja noorte arvu prognoos, et saada ülevaade võimalikest tulevikus toimuvatest muudatustest. Teises osas on välja toodud strateegia – visioon ja eesmärgid haridusastmete kaupa. Kolmanda osa moodustab tegevuste ja investeeringute kava.

Arengukava koos visiooni ja eesmärkide täitmiseks mõeldud tegevuskavaga moodustab terviku. See tähendab, et kava on mõeldud täies mahus ellu viimiseks, alustades vajalikest muudatustest haridusvõrgus ja lõpetades uute investeeringute ning arendustegevustega.

Täname kõiki arengukava koostamises osalenuid!

1 Olukorra ülevaade

1.1 Häädemeeste valla ruumiline muster

Ligi 5000 elanikuga Häädemeeste vald asub Edela-Eestis Pärnu maakonnas, ulatudes kitsa ribana maakonnakeskusest Pärnu linnast lõunas Pärnu ja Liivi lahe idakaldal Läti Vabariigi piirini. Idas piirneb vald Saarde vallaga. Valla keskuse Uulu küla kaugus Tallinnast on u 145 km, Pärnust u 15 km ja Riistast u 170 km. Valda läbib Tallinn-Pärnu-Riia maantee ehk Via Baltica.

Häädemeeste vald moodustus 2017. aastal toimunud haldusreformi tulemusel Häädemeeste valla (u 2450 elanikku) ja Tahkuranna valla (u 2450 elanikku) ühinemisel. Eristada saab kahte paikkonda endiste omavalitsuste piirides ehk Häädemeeste ja Tahkuranna.

Valla pindala on 493,74 ja asustustihedus 10,1 in/km², mis on tunduvalt väiksem Eesti keskmisest (30,3 inimest km²) ja ka maakonna vastavast näitajast (17,81 in/km²). Seega on valla eripäraks pikad vahemaad hõreda asustusega territooriumil. Rahvastiku paiknemine Häädemeeste vallas on ebaühtlane. Asustus on valdavalt koondunud Via-Baltica äärde ja rannikule. Vallas on kokku 31 asustusüksust – Häädemeeste ja Võiste alevikud ning 29 küla. Enam kui pool elanikkonnast elab alevikes ning Pärnu linnale lähemal asuvates kolmes suuremas külas (Uulu, Reiu ja Laadi).

2018. a kevadel kehtestatud Pärnu maakonnaplaneeringus 2030+ määratud hierarhia järgi on vallas üks piirkondlik keskus – Häädemeeste alevik ehk selles piirkonnas oluline teenuste ja töökohtade koondumise koht. Kohaliku keskuse Uulu küla roll on pakkuda kättesaadavaid teenuseid, mis rahuldavad elanike põhivajadusi. Samuti on Uulu Pärnule lähedal, mistõttu on selle piirkonna elanike vajadused sageli linna baasil kaetud. Lähikeskused Võiste ja Kabli küla aitavad parandada teenuste kättesaadavust suurematest keskustest eemal paiknevates piirkondades.

Maakonnaplaneering toob välja, et olulisemateks maakonna arengueeldusteks väheneva ja vananeva rahvastiku oludes on tugev keskus Pärnu koos oma lähitagamaaga ja kaugemate piirkondade, mille hulka kuulub ka endine Häädemeeste vald, elujõuliste keskuste terviklik süsteem (sh Häädemeeste alevik). Valla territooriumi (eriti põhjaosa) peamiseks tõmbekeskuseks ongi maakonnakeskus Pärnu linn, kuhu elanikud liiguvad tööle ja erinevaid teenuseid tarbima. Lõunaosa teenindab aga osaliselt Häädemeeste alevik.

Asustussüsteemi ja rahvastiku paiknemise ruumilises struktuuris on viimaste aastakümnete jooksul toimunud muutused nii maakonnakeskusesse koondumise kui ka valglinnastumise suunal. Uusi ehitisi on kõige rohkem rajatud Pärnu linna ja selle lähemasse ümbrusesse, samas on osa hooneid hajaasustuses saanud suvekodudeks. Tulenevalt elanike arvu vähenemisest ja vananemisest on asustussüsteem läbi tegemas edasisi suuri muutusi. Kuigi lähiaastatel ei ole ette näha mõne asula või piirkonna täielikku tühjenemist, on elanike arvu langus tuntav. Asustussüsteem on säilinud, kuigi alaliste elanike arv näitab jätkuvat vähenemist.

Kuivõrd haridusvõrgu kujundamise üheks peamiseks aluseks on elanikkond, ongi järgnevalt vaadeldud vallas toimunud rahvastikuprotsesse ja nende tulemusel kujunenud olukorda.

1.2 Rahvastik

Pärnu maakonnaplaneering 2030+ toob välja, et maakonnas on viimase veerandsaja aasta jooksul toimunud elanike arvu vähenemine sarnaselt peaaegu kõigi maakondadega. Samas on vähenemise tempo olnud üks väiksemaid Eestis, st toimub „kahanemine suuremaks“. Viimase veerandsaja aasta jooksul on rahvastik ümber paiknenud ka maakonnasiseselt. Valglinnastumise tõttu on Pärnu linn „valgunud“ üle asustusüksuse piiride (ulatuselt kolmandal kohal Eestis) ja seetõttu kaotanud ise elanikke sarnaselt ülejäänud maakonnaga. Ainult linna ümbritsevad omavalitsused (sh endine Tahkuranna vald) on kasvanud, mujal on elanike arv kahanenud.

Häädemeeste vallas elas Rahvastikuregistri andmetel 2018. aasta alguse seisuga 4983 inimest ja 2019. aasta 02. jaanuari seisuga 4907 inimest. Maakonna elanike arv kokku oli u 86 000. Rahvaarvu on viimasel viiel aastal püsinud muutumatuna viies, kahanenud 18 asustusüksuses 267 inimese võrra ja kasvanud 8 asustusüksuses 214 elaniku võrra ehk kokku vähenenud 53 inimese võrra (tabel 1). Enim elanike on kaotanud Häädemeeste alevik (15%) ja enim on kasvanud Reiu ja Laadi küla (vastavalt 62 ja 58 lisandunud elanikku).

Tabel 1. Rahvaarv ja rahvaarvu muutus asustusüksustes 2013–2018

Paikkond	Asustusüksus	Rahvaarv 2018	Osakaal 2018	Muutus 2013–2018	2019
Häädemeeste	Häädemeeste alevik	610	12%	-107	593
Tahkuranna	Uulu küla	546	11%	-3	526
Tahkuranna	Reiu küla	495	10%	-6	514
Tahkuranna	Võiste alevik	466	9%	-22	455
Tahkuranna	Laadi küla	447	9%	58	456
Häädemeeste	Kabli küla	265	5%	-31	262
Häädemeeste	Treimani küla	194	4%	-25	193
Tahkuranna	Tahkuranna küla	176	4%	28	177
Häädemeeste	Ikla küla	155	3%	-14	146
Häädemeeste	Rannametsa küla	146	3%	4	140
Häädemeeste	Krundiküla	111	2%	-1	100
Häädemeeste	Soometsa küla	104	2%	-8	108
Häädemeeste	Metsapöole küla	100	2%	-9	101
Tahkuranna	Lepaküla	99	2%	15	101
Häädemeeste	Arumetsa küla	97	2%	8	97

Häädemeeste	Võidu küla	84	2%	-7	86
Häädemeeste	Massiaru küla	80	2%	-11	80
Häädemeeste	Jaagupi küla	72	1%	-7	69
Tahkuranna	Mereküla*	68	1%	68	68
Tahkuranna	Metsaküla	68	1%	-2	70
Häädemeeste	Penu küla	68	1%	3	68
Häädemeeste	Urissaare küla	67	1%	3	65
	KOV täpsusega	61	1%	27	60
Häädemeeste	Pulgoja küla	60	1%	0	64
Häädemeeste	Sooküla	56	1%	-8	58
Tahkuranna	Piirumi küla	52	1%	-1	52
Häädemeeste	Majaka küla	43	1%	0	43
Tahkuranna	Leina küla	41	1%	-2	44
Häädemeeste	Orajõe küla	41	1%	0	43
Häädemeeste	Nepste küla	39	1%	0	36
Häädemeeste	Uuemaa küla	22	0%	0	25
KOKKU		4983		-53	4907

* Enne 2016. aastat kuulus Mereküla Reiu küla koosseisu.

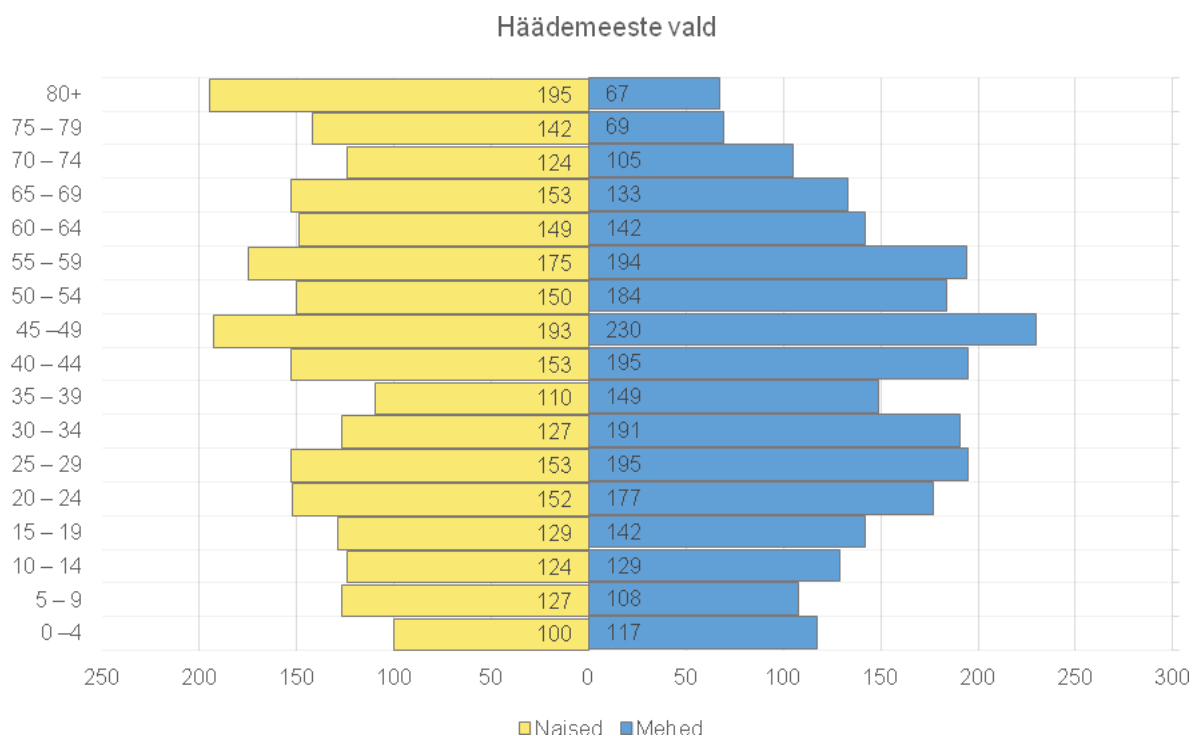
Ilma täpse elukoha aadressita vallakodanikud on registris kantud reale „omavalitsuse täpsusega“ (61 aastal 2018, sh 11 vanuserühmas 0–18) ning eeldatavalt kaovad need kanded registrist 2019. aasta alguses.

Loomulik iive on perioodil 2013–2018 olnud negatiivne, aastas on keskmiselt sündinud 43 last ja surnud 58 inimest ehk loomuliku iibe tulemusena on rahvaarv vähenenud u 15 elaniku võrra aastas. Näiteks 2018 aastal sündis vallas 38 last ja suri 46 inimest. Summaarne sündimuskordaja keskmine tase on olnud 1,54 last fertiilses eas naise kohta. Rändeiibe tulemusel on aastakeskmiselt lisandunud 5 inimest aastas.

Kogurahvastikus on mehi 51% ja naisi 49%. Mehi on enam 10–59-aastaste hulgas, sh parimas pereloomise eas (eriti vanuserühmas 25–44). Alates 60. eluaastast hakkab tulenevalt erinevast oodatavast elueast suurenema naiste osakaal, saavutades 80+ vanuserühmas suhte 74% naisi ja 26% mehi.

Väljakujunenud rahvastiku soo-vanusjaotus vallas viieaastaste vanuserühmade lõikes on välja toodud joonisel 1. Elanikkonna vanusstruktuur on raskuskeskmega vanemates vanuserühmades (alates 40–60 eluaastast), mõnevõrra enam on samuti 20–30-aastaseid. Laste põlvkonnad on väiksemad kui vanemate põlvkonnad ja tulevikus sündide arv langeb. Seega väheneb ka noorema vanusegrupi arvukusest otseses sõltuvuses olev nõudlus alushariduse ja üldhariduse teenuse järele ehk vajadus nii lasteaias- kui ka koolikohtade arvu osas perspektiivis kahaneb. Tööeast väljuvad vanuserühmad 55–64 eluaastat on u 20% arvukamad tööturule

sisenevatest vanuserühmadest (10–19), mis toob kaasa maksumaksjate arvu vähenemise. Teisisõnu, tegemist on vananeva rahvastikuga, kus eeldatavalt sotsiaalteenuseid vajavate eakate arvukus jätkab kasvu nii suhtes muudesse vanuserühmadesse kui ka absoluutväärtuses.



Joonis 1. Häädemeeste valla rahvastiku soo-vanusjaotus seisuga 1.01.2018

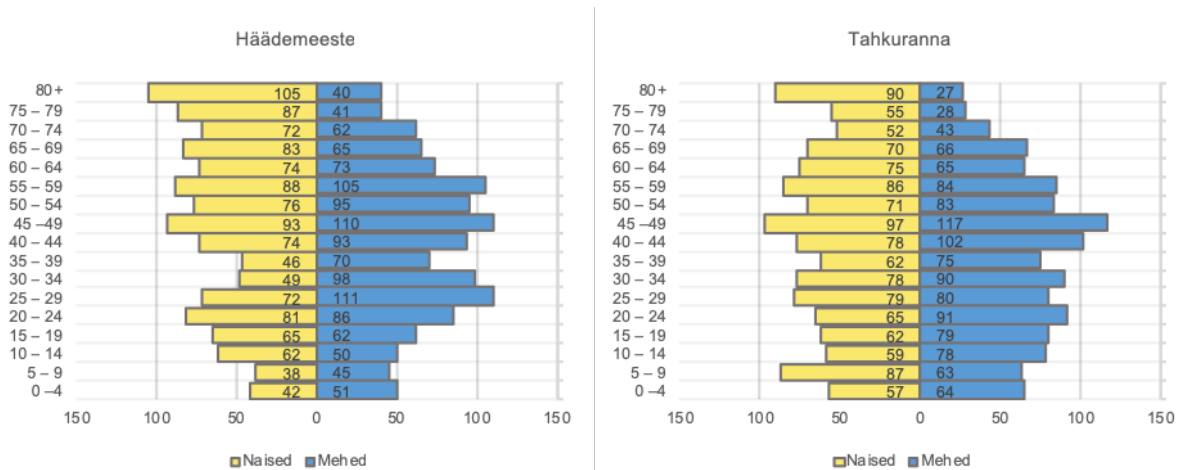
Rahvastikuprotsessid paikkondades (sh arvestamata omavalitsuse täpsusega registreeritud elanikkonda) on olnud eriilmelised. Perioodil 2013–2018 on rahvaarv Häädemeeste paikkonnas kahanenud 8% võrra 2464 elanikuni. Rahvaarv on aastakeskmiselt tulenevalt negatiivsest loomulikust iibest vähenenud 16 elaniku ja negatiivsest rändeiibest 27 elaniku võrra. Tahkuranna paikkonnas on rahvaarv kasvanud 6% 2458 elanikuni. Sündide ja surmade arv on olnud tasakaalus ning tulenevalt positiivsest rändeiibest on rahvaarv aastakeskmiselt kasvanud 27 elaniku võrra. Ka summaarne sündimuskordaja on olnud mõnevõrra kõrgem (vastavalt 1,51 ja 1,62).

Kuni 18 aasta vanused moodustavad 15% Häädemeeste ja 21% Tahkuranna paikkonna elanikkonnast. Tööealiste osakaal on võrdne (62%), seega 65-aastaseid ja vanemaid elanikke on vastavalt 23% ja 18% (tabel 2).

Tabel 2. Rahvaarv ja vanuserühmade osakaal paikkondades 2018

Vanusegrupp	Häädemeeste vald	Häädemeeste paikkond	Tahkuranna paikkond
0–6	6%	5%	7%
7–18	12%	10%	14%
19–64	62%	62%	61%
65+	20%	23%	18%
Kokku	4922	2464	2458

Paikkondades väljakujunenud rahvastiku soo-vanusjaotus vallas viieaastaste vanuserühmade lõikes on välja toodud joonisel 2. Häädemeeste paikkonna rahvastiku jaotus on ebaühtlasem ja raskuskeskmega vanemates vanuserühmades. Eriti torkab silma naiste vähesus vanuserühmas 30–39, kus mehi on ligi kaks korda enam. Laste põlvkonnad on oluliselt väiksemad vanemate põlvkondadest. Tahkuranna paikkonna soo-vanusjaotus on ühtlasem. Laste põlvkonnad on vaid mõnevõrra väiksemad vanemate põlvkondadest, vanuserühm 5–9 on isegi samaväärse suurusega.



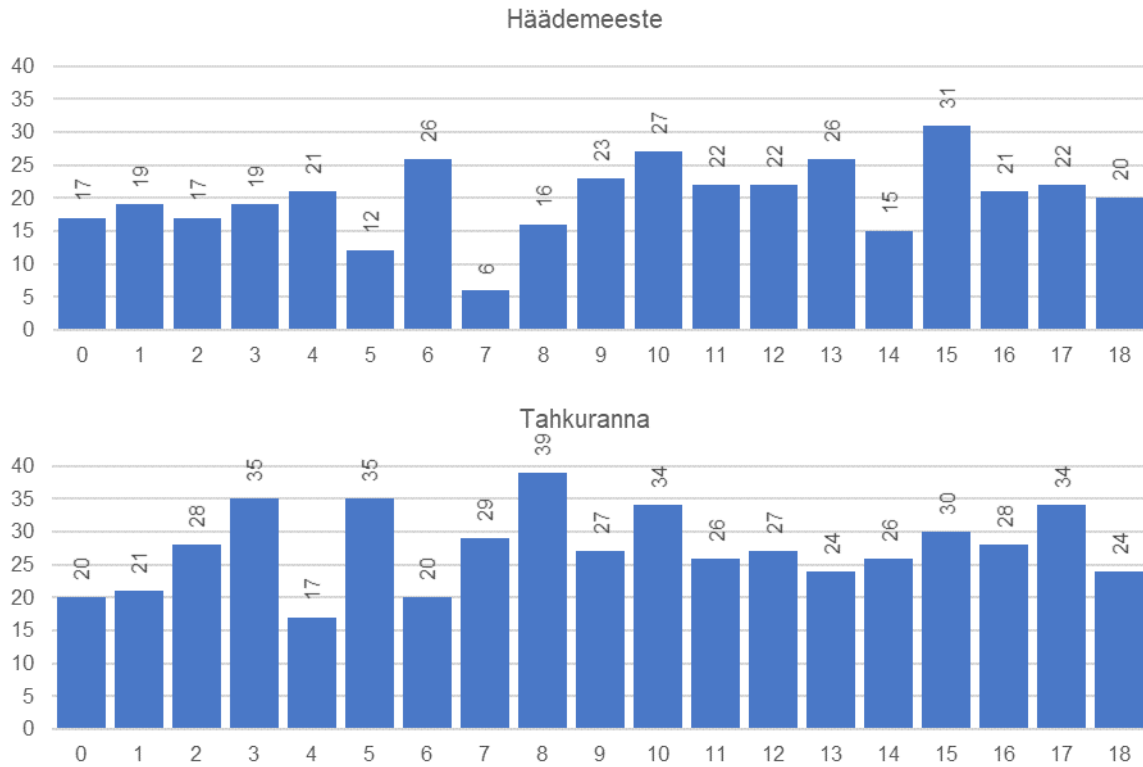
Joonis 2. Rahvastiku soo-vanusjaotus kantides

Arengukava koostamise raames valmis valla rahvaarvu prognoos, võimaldamaks kujundada lähtekoha, mil moel järgnevatel aastatel valla haridusvõrku otstarbekamalt arendada. Valla prognoos moodustub kahe paikkonna piirkonna rahvastikuprognoosi liitmisel. Prognoosid on koostatud enimkasutataval kohortkomponendi ehk vanusnihke meetodil.

Vanuseniike meetodil koostatud prognoos näitab rahvastikku moodustavate aastakäikude suuruse samm-sammulist teisenemist ühest kalendriaastast järgmisse. Igal aastal lisab sündimus prognoositavasse rahvastikku ühe uue sünnipõlvkonna, vanemate aastakäikude suurus aga väheneb surnute arvu võrra. Avatud rahvastiku puhul muudab aastakäikude suurust ka ränne. Vanuseniike põhimõttel tehtud prognoosi väljund on eri aastakäikude suurus tulevikus.

Tulevast rahvaarvu ja rahvastiku koosseisu mõjutavad oluliselt kaks tegurit — prognoosi hetkeks kujunenud rahvastiku vanuskoosseis ja see, mis juhtub sündimuse, suremuse ja rändega prognoosiperioodil. Prognoosi lähteaasta rahvastiku vanuskoosseis on prognoosi hetkeks juba kujunenud ehk see mõjutab ühtemoodi kõiki prognoosi stsenaariume. Seega tekib stsenaariumide tulemuste vaheline erinevus sündimus-, suremus- ja rändekäitumisest.

Käesolevaks ajaks juba sündinud ja haridusasutustega (peagi) kokkupuutuvate laste arvud vanuse lõikes on välja toodud joonisel 3. Laste arv on aastate lõikes olnud kõikumine, mis toob kaasa oluliselt erineva suurusega klassikomplektid ja mõjutab lasteaiarühmade täituvust ja vajalikku arvu/profiili. Kui vanuserühm 1–9 on Häädemeeste paikkonnas u 25% väiksem vanuserühmast 10–18, siis Tahkuranna paikkonnas on need võrdse suurusega.



Joonis 3. Lapsed vanuses 0–18 paikkondades seisuga 1.01.2018

Prognoos on koostatud aastateks 2018–2040, mis demograafilisel ajaskaalal vastab enam kui ühe põlvkonna pikkusele vaatele. Kui kuni 16-aastasel perioodil on rahvastikuarengute peamiseks mõjutajaks rändeprotsessid, siis seejärel muutub oluliseks esmajoonel soo-vanuskoosseis ning sündimus- ja suremuskäitumine. Ehk milliseks reaalsuses kujuneb rahvastiku dünaamika esimesel prognoosipoolel, sõltub peamiselt siiski lähituleviku tegelikust rändekäitumisest.

Põhiprognoos on koostatud eraldi valla paikkondade lõikes. Valla prognoos moodustub paikkondade prognooside summast. Prognoos lähtub stabiilse arengu eeldusest ehk ei näe ette suuri ja ootamatuid muutusi, mida on võimatu ennustada. Samas on selge, et majandus on tsükliline ja kriisid omavad olulist mõju elanikkonna rände- ja ka sündimuskäitumisele.

Prognoosi väljundiks on Häädemeeste valla mõlemale paikkonnale koostatud kaks stsenaariumit: baasstsenaarium ja rändestsenaarium. Baasstsenaariumis eeldatakse tavapäraselt, et tegemist on suletud rahvastikuga, mis tähendab, et selle koostamisel rännet ei arvestata ning analüüsitakse tänase sündimus- ja suremuskäitumise mõju tuleviku rahvastiku arengule. Seega iseloomustab baasstsenaarium valla kante tänaseks kujunenud rahvastiku sisemist taastevõimet. Rändestsenaarium arvestab lisaks seni aset leidnud rändekäitumise jätkumisega. Erinevatel eeldustel põhinevate prognoosivariantide koostamine võimaldab võrrelda, milliseks rahvastik ühe või teiste eelduste tegelikkuseks saamisel kujuneb. Võttes arvesse väliskeskonna muutlikkust, ei ole eraldi tõenäoseima stsenaariumi konstrueerimine asjakohane, kuna neid omavahel kombineerides näitavad need ära eeldatavalt toimivate protsesside iseloomu ja võimaliku ulatuse.

Vanusnihke meetodil rahvaarvu prognoosimise aluseks on andmed uuritava rahvastiku soo-vanuskooresseisu kohta ning prognoosimisel on keskseteks näitajateks summaarne sündimuskordaja (eeldatav elussündide arv sünnitusealise naise kohta), oodatav eluiga sünnihetkel (eraldi mehed ja naised) ning rändesaldo. Valla prognoosi koostamisel on kasutatud järgnevaid andmeallikaid:

1) Rahvastikuregistri andmed perioodi 1.01.2013 kuni 1.01.2018 kohta Häädemeeste vallas, sh:

- Soo-vanuskooresseis sünniaastate ja asustusüksuste lõikes
- Sündide ja surmade arv asustusüksuste lõikes

2) Statistikaameti andmed, sh:

- Oodatav eluiga sünnihetkel Pärnu maakonnas 2017 (mehed ja naised)
- Sündimuse vanuskordajad Pärnu maakonnas 2013–2017
- Rändajate vanusjaotus 2013–2017

Prognoosi väljundiks on Häädemeeste valla kahe paikkonna kohta koostatud kaks stsenaariumit, millele on lähtuvalt juba aset leidnud rahvastikusündmustest püstitatud järgnevad eeldused:

Baasstsenaarium (joonistel tähistatud A) – rändeptsessidega ei ole arvestatud ehk stsenaarium iseloomustab rahvastiku sisemist taastevõimet. Sündimuse aluseks on 2013–2017 aastakeskmise summaarne sündimuskordaja paikkonnas (1,51 ja 1,62), mis jääb samale tasemele terveks prognoosiperioodiks. Suremuse puhul on aluseks Pärnu maakonna meeste ja naiste oodatav eluiga sünnimomendil aastal 2016/2017 (meestel 73,3 ja naistel 82,2 eluaastat), mis jääb muutumatuks prognoosiperioodi lõpuni.

Rändestsenaarium (joonistel tähistatud B) – arvestatud on, et perioodil 2013–2017 toimunud vanuselisel diferentseeritud rändekäitumine kantides jätkub prognoosiperioodi lõpuni. Summaarne sündimuskordaja jääb aastate 2013–2017 keskmisele tasemele prognoosiperioodi lõpuni. Oodatav eluiga sünnimomendil jätkab viimasele kahele kümnendile omast kasvu ja tõuseb aastaks 2050 meestel 79,9 ja naistel 85,7 eluaastani.

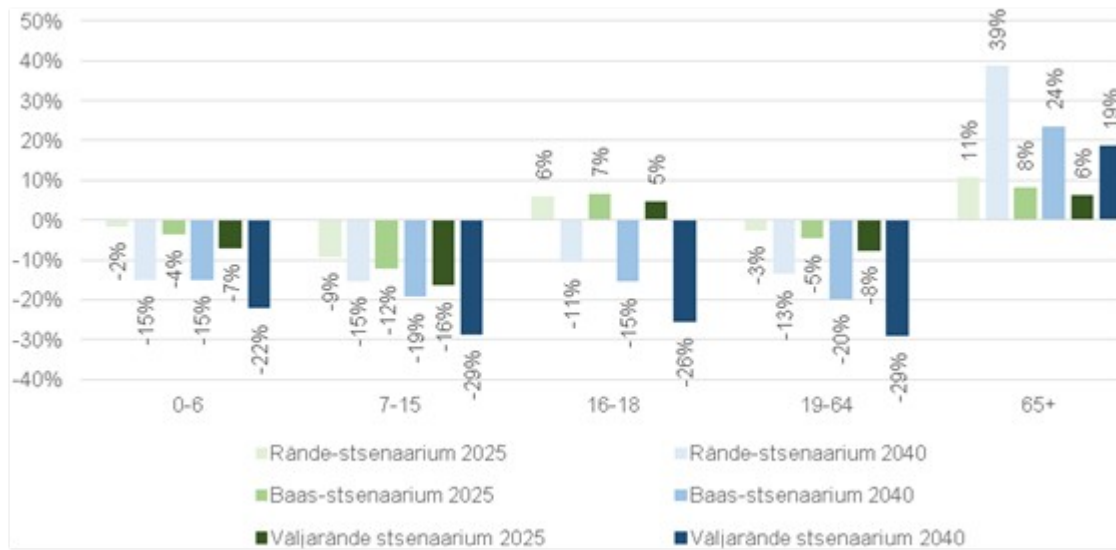
Paikkondade eeldused on püstitatud prognoosi lähteaastale 2018 eelnenud aastatel toimunud rahvastikusündmuste analüüsi alusel. 2018. aasta 1. jaanuari seisuga registreeritud rahvastiku arvestusse ei ole kaasatud omaavalitsuse täpsusega registreeritud isikuid (kokku 61).

Kombineerides Häädemeeste paikkonna rändestsenaariumi ja Tahkuranna paikkonna baasstsenaariumi, on esitatud ka nn **väljarände stsenaarium** (joonistel tähistatud C).

Rahvaarvu muutused aastateks 2025 ja 2040 vanuserühmades erinevate stsenaariumite vaates on välja toodud joonisel 4.

Laste arvu kasvu ja sellest tulenevat nõudluse suurenemist alus- ja üldhariduse järele ei ole Häädemeeste vallas tervikuna oodata, see väheneb tulevikus igal juhul.

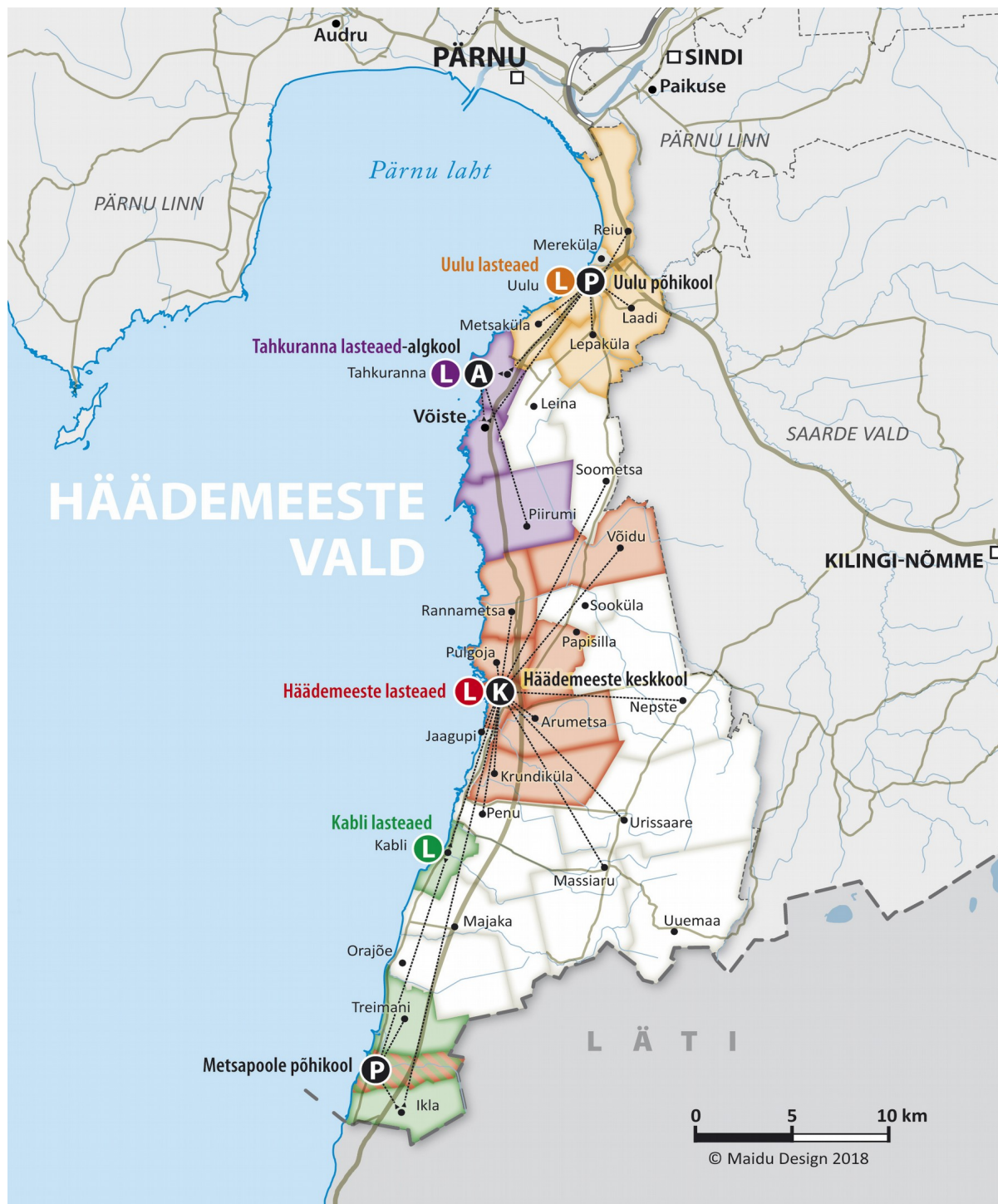
Prognoosi täpsemad tulemused haridustasemetes ja paikkondades lõikes on esitatud järgnevas peatükis.



Joonis 4. Rahvaarvu muutused aastateks 2025 ja 2040

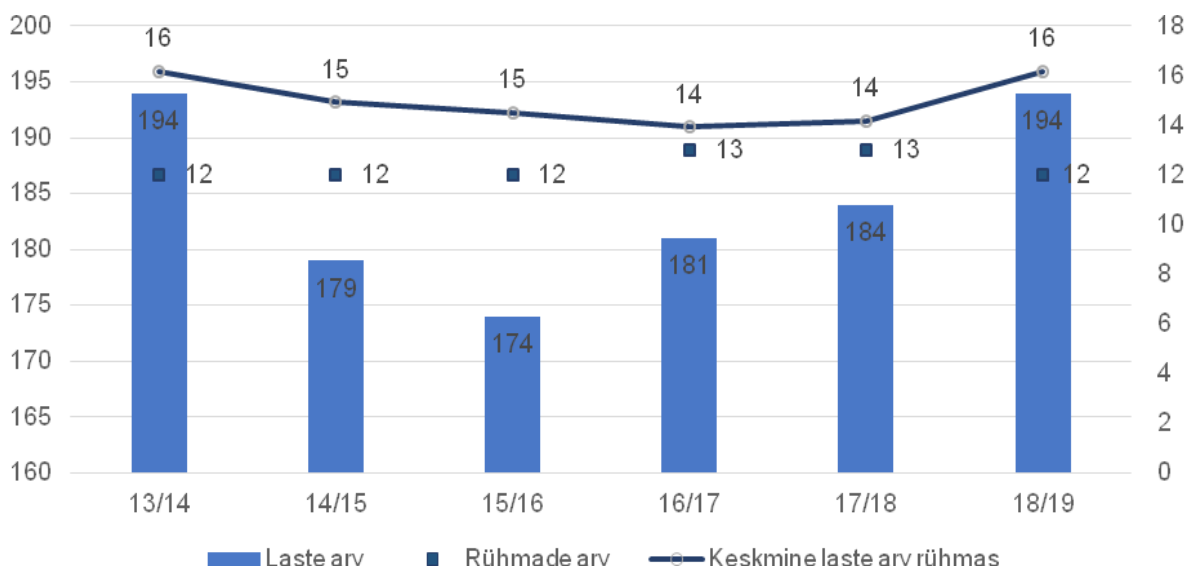
1.3 Häädemeeste valla haridusvõrk

Häädemeeste vallas tegutseb 8 haridusasutust: 3 munitsipaalkooli (Häädemeeste Keskkool, Uulu Põhikool, Metsapoole Põhikool), 3 lasteaeda (Uulu Lasteaed, Häädemeeste Lasteaed, Kabli Lasteaed), lasteaed-algkool (Tahkuranna Lasteaed-Algkool) ning huvikool Häädemeeste Muusikakool. Joonisel 5 on välja toodud nende paiknemine ja teeninduspiirkonnad (asustusüksused, milles elavate laste arv moodustab olulise osa asutuses õppivatest lastest).



1.3.1 Alusharidus

Õppeaastal 2018/2019 käis valla lasteaedade 12 rühmas 194 last. 2019/20 õppeaastal käib valla lasteaedade 13 rühmas 210 last. Viimasel neljal aastal on laste arv lasteaedades kasvanud (joonis 6). Teiste omavalitsuste laste arv Häädemeeste valla asutustes on marginaalne. Lasteaialapsed moodustavad Häädemeeste paikkonnas 66% ja Tahkuranna paikkonnas 62% vanuserühmast 1,5–6 eluaastat. Teiste omavalitsuste lasteaedades (valdavalt Pärnu linnas) käivate laste arv on viimastel aastatel kasvanud (17/18 õppeaastal 22 last 18/19 28)), peaaegu kõik neist pärinevad Tahkuranna paikkonnast peamiselt linnalähedastest Reiu, Uulu ja Laadi küladest.



Joonis 6. Lasteaia rühmade arv ja keskmine laste arv rühmas 13/14 kuni 18/19

Viimasel viiel aastal on laste arv Häädemeeste, Kabli ja Tahkuranna lasteaias püsinud üldjoontes stabiilne. Suurenenud on laste arv Uulu lasteaias (joonis 7).

Häädemeeste lasteaed paikneb Häädemeeste alevikus aadressil Lasteaia 4. Hoone on ehitatud 1982. aastal 120-le lapsele. Viimane suurem kapitaalremont toimus 1998. aastal. Viimastel aastatel on eelarvevahendite piires renoveeritud rühmaruume. Hoone tervikuna vajab uuendamist. Puudub ventilatsioon,. 2019 suvel on remonditud 2 rühmaruumi ,2 trepikoda ja koridor koos elektrisüsteemi uuendamisega. Uuendamist vajab ventilatsioon, küttesüsteem ja piirdeaed Välja on vahetatud amortiseerunud mänguväljakud hoovialal. Palju on kasutusest väljas pinda. Lasteaial on oma köök. 2018/2019 õppeaastal töötas lasteaed kolme rühma ja 52 lapsega. 2019/20 õppeaastal töötab lasteaed 4 rühma ja 65 lapsega

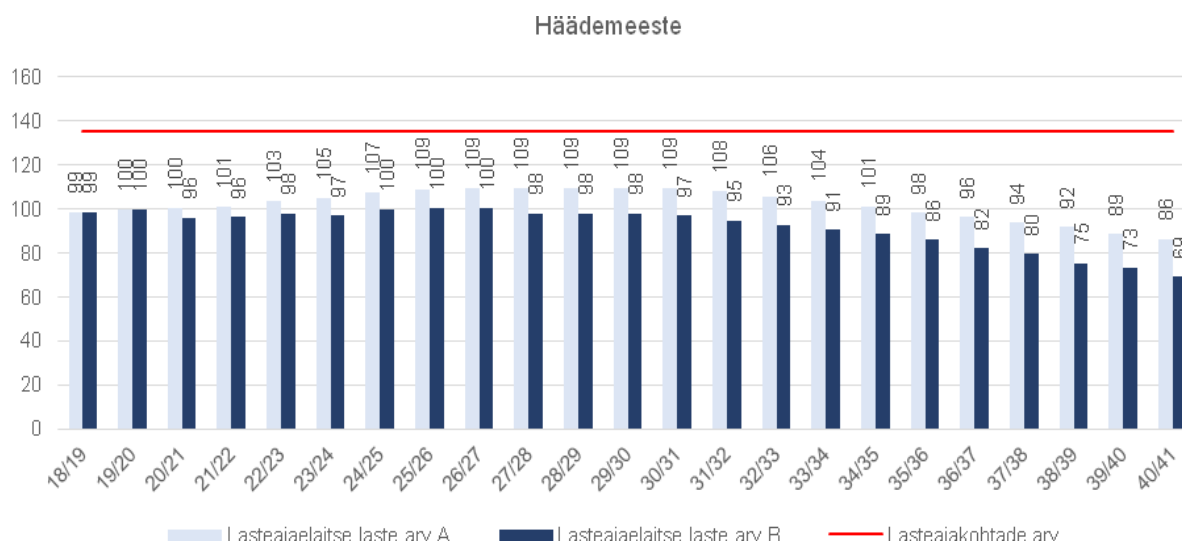
Kabli lasteaed tegutseb Kabli külas 1881. aastal ehitatud ja 1973. aastal kapitaalremondi läbinud hoones. Maja vajab osaliselt korrastamist, küttesüsteem ökonoomsemaks muutmist. Majas on rühmaruumide suurused väiksemad kui

normrühmade jaoks vaja. Lasteaial on oma köök. 2018/19 õppeaastal töötas 2 rühma 27 lapsega ning 2019/20 õppeaastal on samuti kahes rühmas 27 last.

Tahkuranna Lasteaed-Algkooli lasteaia osa tegutseb Võiste alevikus aadressil Sadama 12. Lasteaed asub 1980. a rajatud ja 2017. a kapitaalremondi läbinud ja maaküttega varustatud hoones. Probleemiks tänapäevase ventilatsiooni puudumine. Samas hoones paiknevad veel perearst, raamatukogu ja toimub sotsiaaltöötaja vastuvõtt. Lasteaial on oma köök, mis toitlustab ka ca 1 kilomeetri kaugusel paiknevat kooliosa. 2018/19 õppeaastal töötas lasteaed 2 rühma 33 lapsega ja 2019/20 õppeaastal on lasteaia kahes rühmas 34 last.

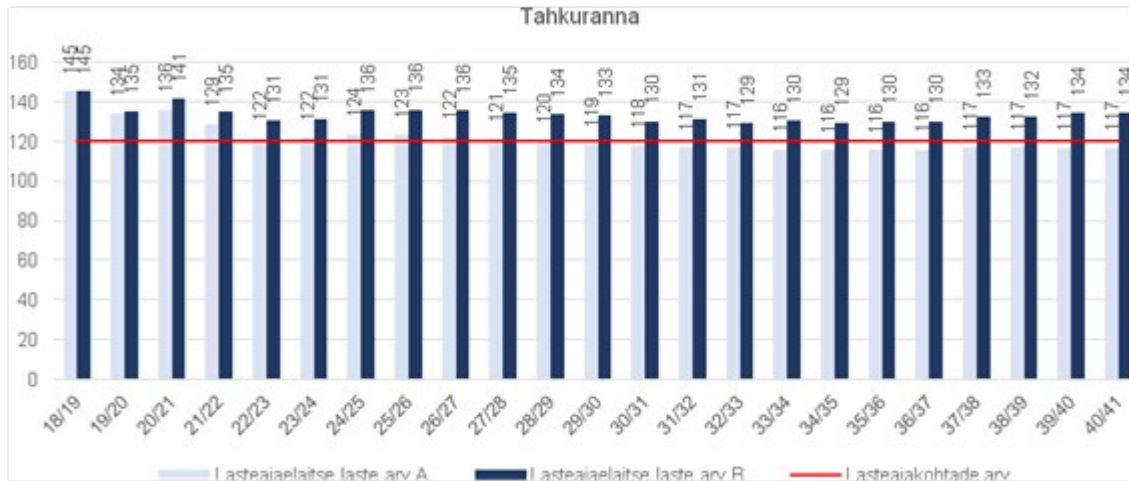
Uulu Lasteaed tegutseb Uulu külas aadressil Pargi tee 3 1988. a rajatud hoones koos vallamaja ja spordikeskusega. Hoone on heas seisukorras. Kuna hoone pole ehitatud lasteaiaks, on osa rühmaruume väiksemad ning ei mahuta normikohast arvu lapsi. Lasteaia suurim probleem on ruumipuudus. Toit tuleb samas hoones asuvast koolisööklas. 2018/19 õppeaastal töötas lasteaed 5 rühma ja 85 lapsega, 2019/20 õppeaastal 5 rühma ja 79 lapsega.

Häädemeeste paikkonnas on lasteaia eas laste arv stabiliseerunud ja kummagi prognoosistsenaariumi korral järgneval 15 aastal olulisi muutusi ei toimu. Lasteaia kohtade arv paikkonnas on piisav (joonis 8). Aastakeskmise sündide arv on prognoosiperioodil 15 kuni 20 last.



Joonis 7. Lasteaia eas laste arv (vanus 1,5–6) Häädemeeste paikkonnas aastatel 2018–2040

Tahkuranna paikkonnas on lasteaia eas laste arv tulenevalt paarist mõne aasta tagusest erakordselt sündiderikkast aastast hetkel kõrgtasemel, kuid hakkab mõlema prognoosistsenaariumi (st ka jätkuva sisserände) puhul kahanema (joonis 9). Sisserände jätkudes kujuneb aastakeskmiseks sündide arvuks prognoosiperioodil u 24 last ja stabiilse rahvastikuarengu korral u 21 last.



Joonis 9. Lasteaia eas laste arv (vanus 1,5–6) Tahkuranna paikkonnas aastatel 2018–2040

Lähtuvalt prognoositavast rahvastikuarengust on lasteaiakohtade arv nii paikkondades kui ka vallas tervikuna piisav. Kui võtta arvesse asutuste paiknemist ja vahemaid, on juhul, kui teeninduspiirkonnad säilivad senisel kujul, vähemalt aastani 2030 kõik rühmad teenuse pakkumiseks vajalikud. Olenevalt sündide jaotumisest asustusüksuste lõikes võib siiski osutada võimalikuks Kabli lasteaia käivate laste arvu vähenemine alla 20 lapse, millisel juhul on mõistlik jätkata ühe liitrühmaga.

Tulenevalt eelnenust vajab läbimõeldud lahendust Häädemeeste lasteaia tulevik, kuna hoone on korrast ära ja praegust ning tulevast laste arvu arvestades liiga suur. Seejuures võiks kaaluda selle piirkonna, s.o Häädemeeste ja Kabli lasteaedade ühendamist ühe juhtimise alla juhtimiskulude kokkuhoiu eesmärgil.

Laste arvu vähenemine Tahkuranna paikkonnas koosmõjus vabade kohtade olemasoluga Tahkuranna lasteaia ja 10 koha olemasolule 2020 sügisel valmivas ühislasteaia Pärnu linnas, toob leevendust Uulu lasteaia praegusele maksimaalsele täituvusele ja annab võimaluse pakkuda lasteaia kohta kõikidele valla lastele. Samas tuleb siinkohal arvesse võtta elanike loomupärast liikumist – Uulust Pärnu suunal tööle sõitvad vanemad ei soovi tõenäoliselt „tagasisuunalist“ sõitu ette võtta.

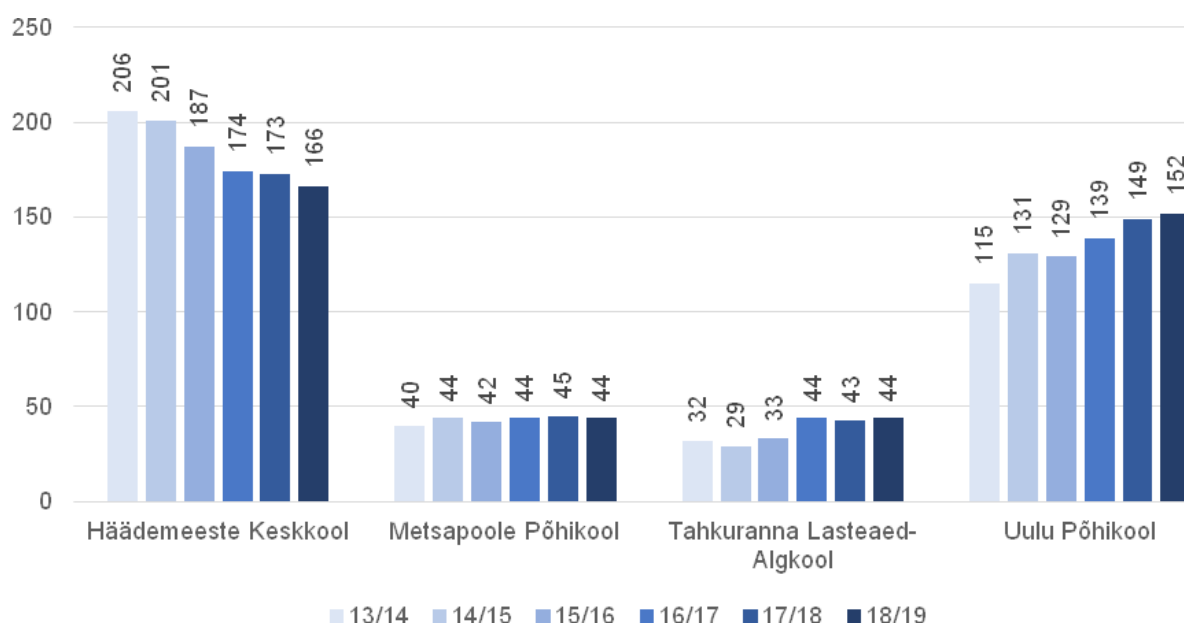
1.3.2 Üldharidus

Õppeaastal 2018/2019 käis vallas põhikoolides kokku 380 last ja Häädemeeste Keskkoolis gümnaasiumis 26 last (joonis 10). 2019/2020 käib valla põhikoolides kokku samuti 380 last ning 24 Häädemeeste Gümnaasiumis. Põhikooliastme õpilaste arv on viimase kuue aastaga Uulu Põhikooli ja Tahkuranna Lasteaed-Algkooli kasvu tulemusel suurenenud 6%. Metsapoolse Põhikooli õpilaste arv on olnud stabiilne, Häädemeeste Keskkoolis kahanev nii põhikoolis (-30 õpilast) kui ka gümnaasiumis (-9 õpilast).

Mujalt omavalitsusest valla koolides käivate vaste arv on viimastel aastatel oluliselt vähenenud. Osaliselt on see toimunud ka tingituna Uulu Põhikoolis tegutsenud spordiklassi tegevuse lõpetamisest. 2017/2018 õppeaastal oli neid 21 (sh

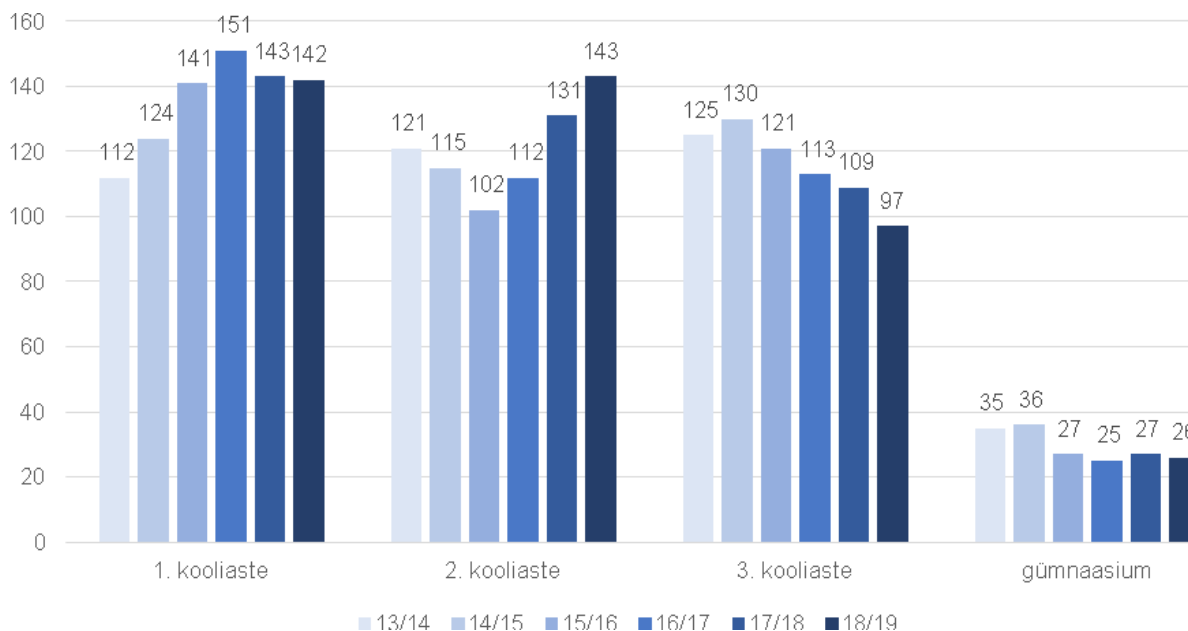
Häädemeestel põhikooli 8 ja gümnaasiumis 6, Uulus 6 ja Metsapoolel 1 õpilane). 2019/20 Õpib valla koolides 20 teise omavalitsuse last.(sh Häädemeeste põhikoolis 7, gümnaasiumis 2, Metsapoolle Põhikoolis 2, Uulu põhikoolis 8, Tahkuranna LAK-s 1 õpilane)

Samuti on veerandi võrra vähenenud teises omavalitsuse põhikoolis (enam kui 80% neist Pärnu linnas) õppivate laste arv, mis oli 91 last. Seejuures 70 neist Tahkuranna paikkonnast (eelkõige Reiu, Laadi ja Lepaküla külast) ja 20 Häädemeeste paikkonnast. Oma paikkonna põhikoolis õpib 87% Häädemeeste ja 71% Tahkuranna paikkonna lastest vanuses 7–15 eluaastat. Mujal õppivate lastest valdav osa käib vähemalt kuuendas klassis. Esimesest klassist alates on viimastel aastatel mujale õppima asunud ainult keskmiselt 3–4 last.



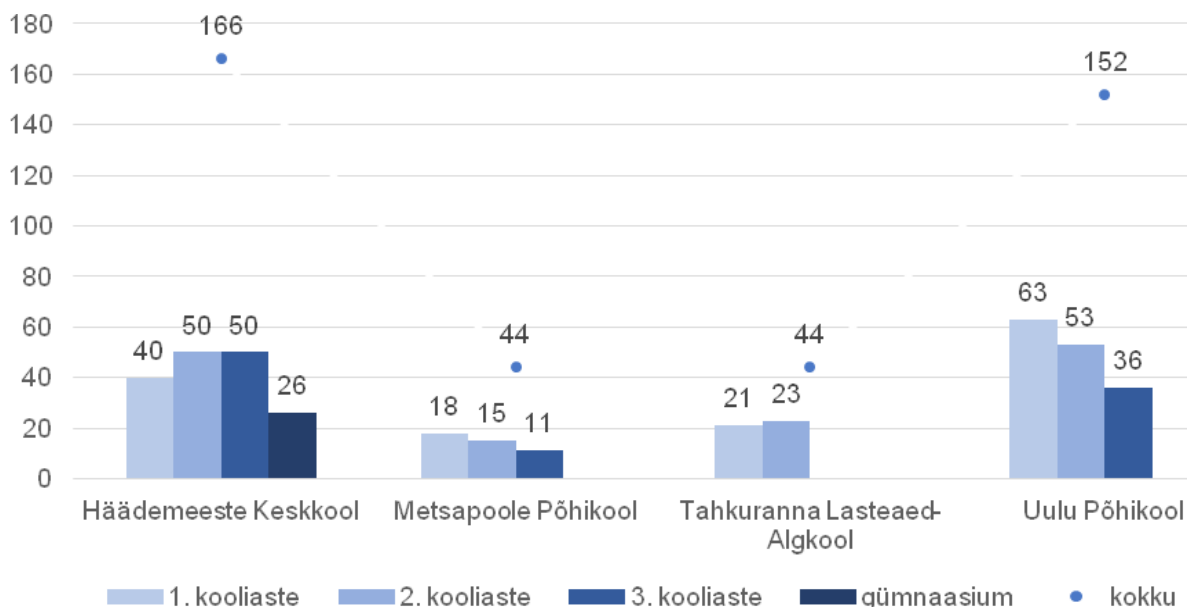
Joonis 8. Õpilaste arv koolides õppeaastatel 13/14 kuni 18/19

Õpilaste arv on kasvanud esimeses ja teises kooliastmes, kahanenud kolmandas ja gümnaasiumiastmes (joonis 11).



Joonis 9. Õpilaste arv kooliastmetes 13/14 kuni 18/19

Kui Häädemeestel on teine ja kolmas kooliaste 10 õpilase võrra arvukamad kui esimene, siis Uulu Põhikoolis on erinevus esimese ja kolmanda kooliastme suuruse vahel peaaegu kahekordne (esimeses astmes õpib 27 last enam). Metsapoolse Põhikoolis õpib samuti vanemates klassides vähem lapsi. Tahkurannas, kus on 6-klassiline kool, on astmed võrdsed (joonis 12).



Joonis 10. Õpilaste arv kooliastmetes õppeaastal 18/19

Valla gümnaasiumiealistest lastest vanuses 16–18 eluaastat (kokku ligi 200) õpib gümnaasiumides enam kui 60%. Häädemeeste paikkonna vastavas eas lastest õppis 2017/2018 õppeaastal kohapealses gümnaasiumis 29% (21 last), terve valla vaates 14% lastest. Mujal (peamiselt Pärnus) õppis 36 last. Tahkuranna paikkonna

lapsi oli Häädemeeste Keskkoolis 4, 57 õppis valdavalt Pärnu linnas. 2018/19 õppis kohapealses gümnaasiumis 27 last , 69 Pärnu Linna gümnaasiumites. 2019/20 õpib Häädemeeste Gümnaasiumis 24 õpilast ja 63 Pärnu Linna gümnaasiumites.

Häädemeeste Keskkool tegutseb Häädemeeste alevikus aadressil Kooli 10 1964. a 420-le õpilasele rajatud hoones. Viimase suurema uuenduskuuri on hoone läbinud 2005. a. Klassiruumid on korras, kuid tänapäevase õpikäsitluse tarvis ei ole klassikalised ruumilahendused kõige sobivad. Söögisaal täidab ka aula ülesandeid, kuid akustika on selleks otstarbeks sobimatu. Rekonstrueerimist vajab ventilatsioon. 2004. aastal valmis kooli juurde uus spordihoone. Vana võimla on küttes, kuid kasutusest väljas. Uuendamist vajab ka koolistaadion. Ligikaudu 65% õpilastest sõidab kooli ühistranspordiga. Koolil on oma köök. 2018/19 õppeaastal õppis koolis 167 õpilast, neist 26 gümnaasiumiastmes. 2019/20 õppeaastal õpib koolis 155 õpilast, neist 24 gümnaasiumiastmes. Oluliseks küsimuseks on gümnaasiumiastme säilimine või sulgemine.

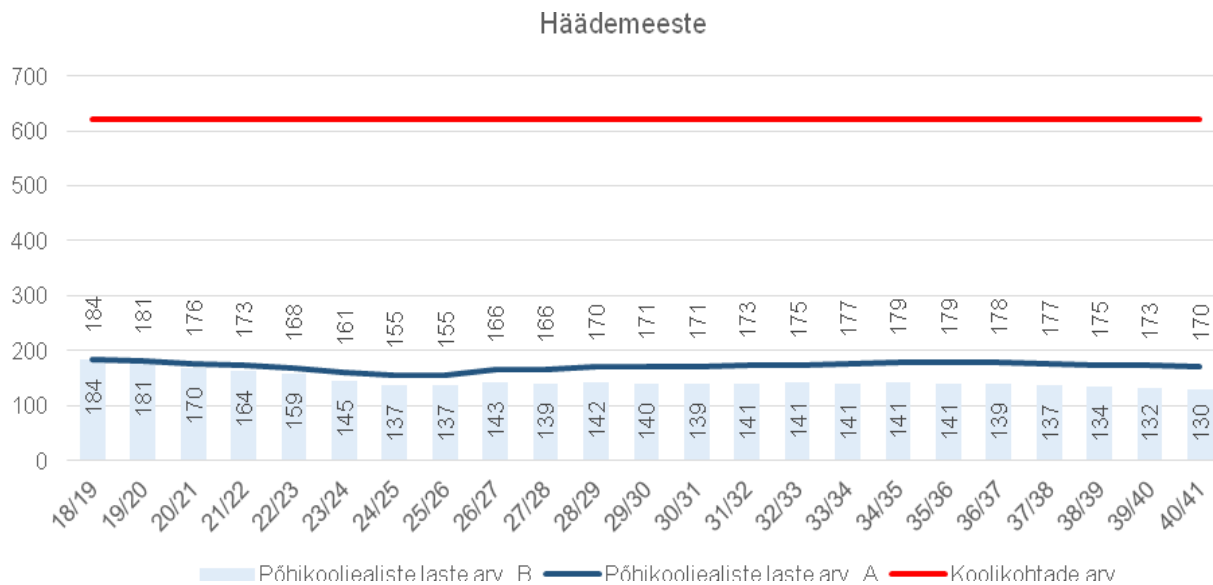
Metsapoole Põhikool on Pärnumaa lõunapoolsem kool, mis tegutseb Metsapoole külas kahes hoones, milles on kokku kohti 200. Koolil on 165-aastased hariduse andmise traditsioonid. Praegu kasutuses olev vana õppehoone on ehitatud 1932. aastal ja läbinud kapitaalremondi 1999. aastal . Tänu hoolitsusele on hoone heas seisukorras. Uus õppehoone koos tänapäevase söökla ja spordisaaliga valmis 2012. aastal. 2018/19 õppeaastal õppis koolis 44 õpilast 5 klassikomplektis. 2019/20 õppeaastal õpib 5 klassikomplektis 45 õpilast. Õpilaste arv klassides jääb 2 ja 8 vahele, mistõttu toimub õppetöö liitklassides. Oluliseks küsimuseks on kolmanda kooliastme säilimine või sulgemine.

Tahkuranna Lasteaed-Algkooli kooli osa asub Võiste alevikus aadressil Riia mnt 2. Kooli vana osa ehitati 1895. a, juurdeehitus valmis 1961. a. 1996. a valmis uue juurdeehituse esimene järk, millega lisandus koolile 322 m² pinda. 2002. ja 2003. a jooksul läbis kool põhjaliku renoveerimise, mille käigus valmis juurdeehituse teine järk. Praegu on ruumi 60-le õpilasele. Hoone on üldiselt heas seisukorras, kuid mõelda tuleks efektiivsema küttesüsteemi peale. Olemas on väike staadion ja spordisaal/aula. Toit tuuakse Võiste alevikus asuvast lasteaiast. Kool on 6-klassiline. 2018/19 õppeaastal õppis koolis 44 õpilast. 2019/20 õpib 42 õpilast. Õpilaste arv klassides on vahemikus 4 kuni 11, mistõttu on koolis liitklassid.

Uulu Põhikool asub aadressil Soometsa tee 3 Uulu küla. Koolihoone on rajatud 1969. a, mis sai uuenduskuuri aastal 2005 ja koos algklasside maja valmimisega 2006. a tekkis ruumi 200-le õpilasele. 2007. aastal renoveeriti vana ajalooline koolihoone poiste tööõpetuse tundide läbiviimiseks. Praegu kasutuses olev koolihoone on heas korras, kuid muutunud õpikäsitus ja aastate lõikes suuresti kõikuvad klasside suurused on tekitanud ruumikitsikuse (kahte klassiruumi mahub 28 last, ülejäänutesse 21). Puudust tuntakse 2–3 suuremast klassiruumist ja auditooriumist/aulast, garderoobist ning väiksematest ruumidest tugispetsialistidele. Söömas ja sisesporti tegemas käiakse hoonest mõnisada meetrit eemal asuvas valla keskushoones .Kooli käsutuses on 2019.aastal renoveeritud staadion. 2018/19 õppeaastal õppis koolis 153 õpilast, 2019/20 õpib koolis 164 õpilast.

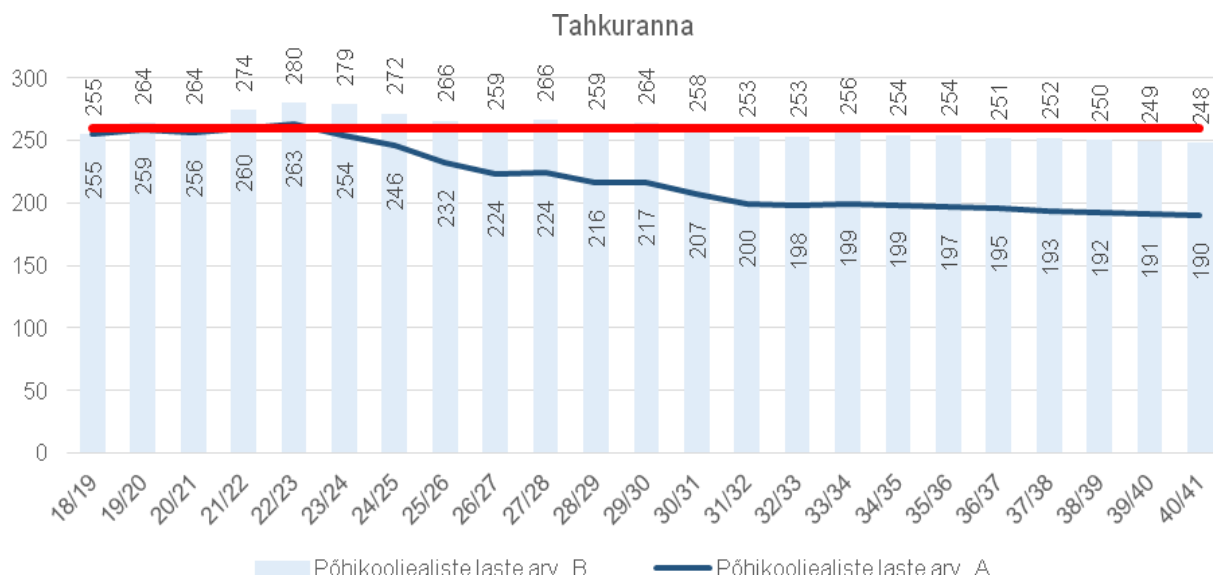
Kooli täituvuse suurenemise üheks oluliseks põhjuseks võib pidada puhaste gümnaasiumite loomist Pärnu linna, mille järgselt ei ole enam Pärnu koolide õpilastel gümnaasiumiastmesse minnes eelist, s.o lapsi ei viida enam iga hinna eest Pärnusse kooli.

Häädemeeste paikkonnas jätkab põhikooli eas laste arv aastani 2025 kahanemist mõlema prognoosistsenaariumi korral, vähenemine jääb vahemiku 16–26% ehk u 30–50 lapse võrra. Koolikohtade arv paikkonnas on liiga suur (joonis 12). Arvestades, et aastakeskmine sündide arv on prognoosiperioodil 15–20 last, siis lapsi jagub tulevikus vähem kui ühe täis klassikomplekti jaoks.



Joonis 11. Põhikooli eas laste arv (vanus 7–15) Häädemeeste paikkonnas aastatel 2018–2040

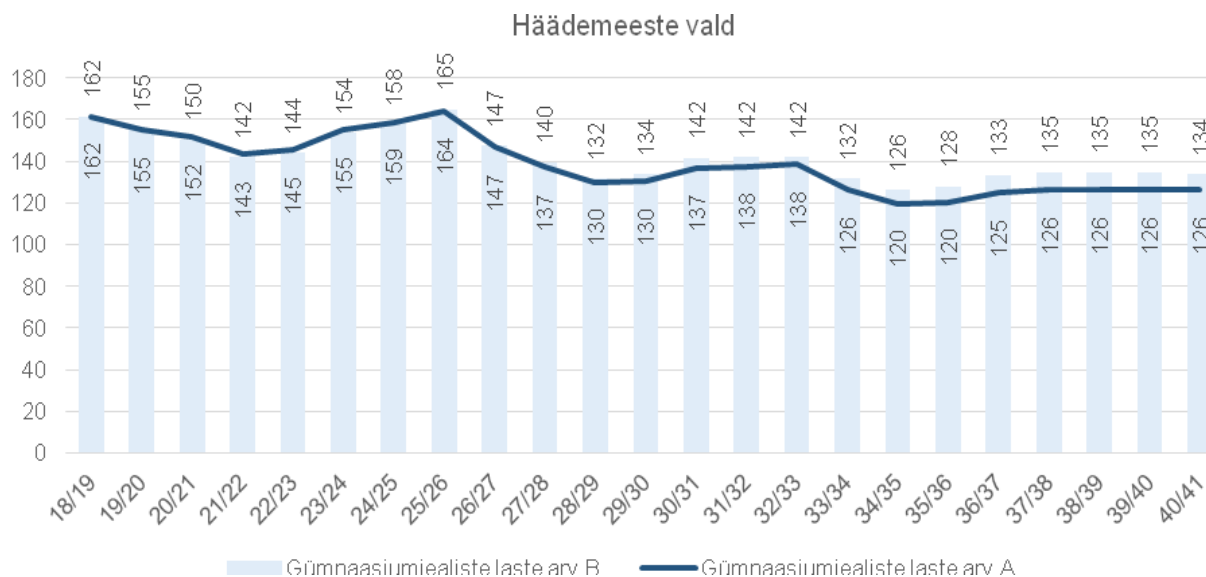
Tahkuranna paikkonnas võib jätkuva sisserrände korral põhikoolieas laste arv järgnevatel aastatel veel mõnevõrra suureneda, kuid stabiliseerub aastast 2025 u 250 lapse tasemel. Ilma sisserrändeta algab 2024. a langus, misjärel toimub peale 2030. aastat stabiliseerumine u 190 lapse tasemel (joonis 14).



Joonis 12. Põhikooli eas laste arv (vanus 7–15) Tahkuranna paikkonnas aastatel 2018–2040

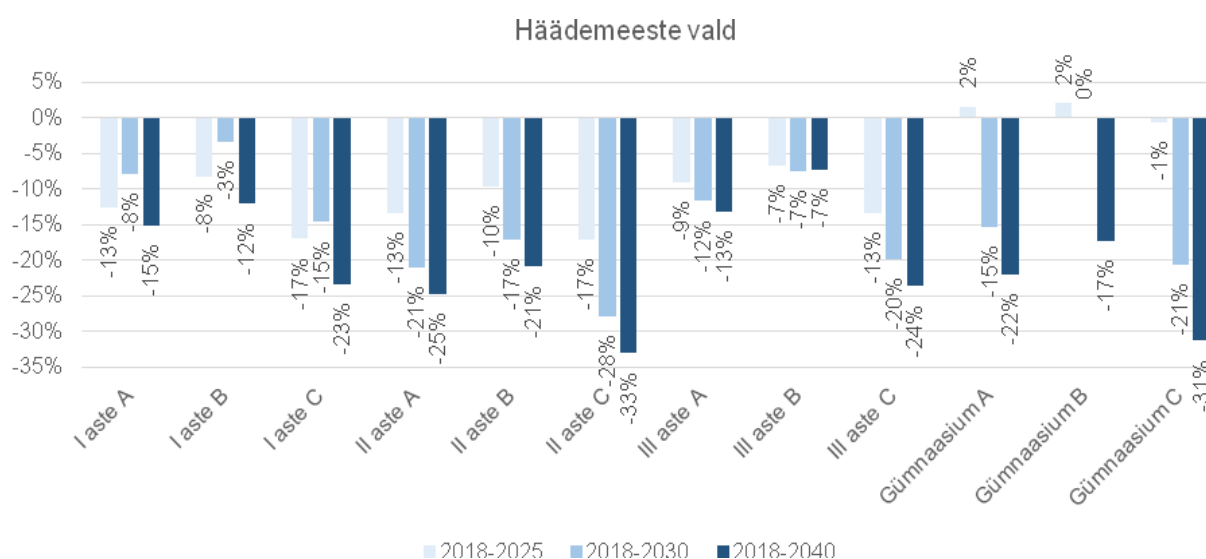
Aastakeskmiseks sündide arvuks kujuneb sisserändeta 21 last, rände toel võib aastase vanusrühma suurus vanemates klassides küündida 30 lapseni. Ehk eeldatavalt kujuneb aastakäigu suuruseks paikkonnas üks täis klassikomplekt.

Gümnaasiumieas (16–18 eluaastat) laste arv vallas on lähiaastate kõikuv, kuid peale 2025 aastat toimub kindel kahanemine (joonis 15). Seejuures tuleb märkida kui Tahkuranna paikkonnas jääb laste arv aastani 2030 stabiilseks, siis Häädemeeste paikkonnas leiab aset 24–37% kahanemine (15–25 last).



Joonis 13. Gümnaasiumieas laste arv (vanus 16–18) Häädemeeste vallas aastatel 2018–2040

Sõltuvalt eelkõige tuleviku rändekäitumisest, on võimalikud erinevused õpilaste arvu muutuses suured, kuid eeldatavalt väheneb laste arv kõigis kooliastmetes (joonis 16).



Joonis 14. Laste arvu muutus kooliastmetes Häädemeeste vallas aastatel 2018–2040

Kokkuvõtvalt on koolikohtade arv tulevikuvajadusi silmas pidades nii paikkondades kui ka vallas tervikuna enam kui piisav.

1.3.3 Huviharidus- ja huvitegevus

Häädemeeste Muusikakool on ainuke valla huvikool, mis pakub õpet 7 erialapillil ja üldainetes 9 õpetaja käe all. 2018/2019 õppeaastal õppis seal 45 õpilast, neist 43 Häädemeeste vallast ja ka paikkonnast. 2019/20 õpib koolis samuti 45 õppuri, kellest 43 on Häädemeeste vallast. Muusikaõpet pakutakse ka täiskasvanutele. Populaarsemad erialad on mandoliin, klaver ja viiul. Erialade valikul on lähtunud kohalike õpilaste huvidest ning traditsioonidest. Muusikakooli omanäoline hoone vajab põhjalikku renoveerimist. 2019 aasta lõpuks saavad vahetatud aknad ja maja soojustatud. Muusikakooli kulud katab vald oma eelarvest ja vanemate osalustasust. Väiksemaid toetusi on saanud projektide elluviimisega, mida on peamiselt kasutatud uute pillide soetamiseks.

Metsapoole Põhikoolis, Häädemeeste Keskkoolis ja Uulu Põhikoolis on täis- või osaaajaga huvijuhid, kes korraldavad huviringide tööd, teevad tööd õpilasesindustega, koordineerivad noorte osalust erinevates noorteorganisatsioonides ja klubides, organiseerivad nii traditsioonilisi üritusi, kui pakuvad uusi võimalusi õpilastele oma loovust väljendada, organiseerivad väljasõite ja õppereise, tegelevad kodanikuhariduse taseme tõstmisega, otsivad noortele väljundeid väljaspool oma kooli jne.

Häädemeeste Keskkoolis tegutseb 2019/2020 õppeaastal 20 huviringi, Metsapoole Põhikoolis 14, Tahkuranna Lasteaed-Algkoolis 8 ja Uulu Põhikoolis 9 huviringi. Oluline roll on siinkohal riigieelarvest eraldatud noorte süsteemse ning juhendatud huvihariduse ja -tegevuse kättesaadavuse ning mitmekesisuse parandamiseks ettenähtud toetusel.

Eelkõige Tahkuranna paikkonna lapsed kasutavad ära Pärnu linna lähedust ja osalevad õppetegevuses sealsetes huviharidust pakkuvates koolides ja ühingutes.

2017/2018 õppeaastal käis väljaspool omavalitsust 40-s erinevas huviharidust pakkavas asutuses 188 Häädemeeste valla last kokku 201-l õppekaval (viimastest 185 Pärnu linnas). Konkurentsilt populaarseimad olid erinevate tantsude õppekavad. Enam kui kümnel õppekaval osaleti järgnevates huvikoolides: Pärnu Spordikool, Pärnu Vanalinna Koolituskeskus, Tantsukeskus MP-Dance, Pärnu Kunstide Maja, Pärnu Muusikakool ja Studio Happy Dancers.

1.4 Haridusasutuste majandamine

Häädemeeste vallal on majandada enam kui 11 600 m² haridusasutuste pinda (tabel 3). Sealhulgas ligi 3 700 m² on spordisaalid, mis on osalt ka avalikus kasutuses. Energiatõhususelt on paremas seisukorras koolide hooned. Viimastest kapitaalremondist hoonetes on möödunud keskmiselt 16 aastat. Lasteaedade ja

koolide vahel erinevus puudub, Tahkuranna paikkonnas on kapitaalremondist möödunud keskmiselt kümmekond ja Häädemeeste piirkonnas 20 aastat.

Tabel 3. Haridusasutuste ruuminäitajad ja energiakulu

Asutus	Ehitamise aasta	Netopind m ²	Spordipind m ²	Energiakulu eurot/m ²
Häädemeeste Lasteaed	1982	1 153		17,3
Kabli Lasteaed	1881	367		18,3
Tahkuranna L-K lasteaed	1980	594		12,7
Uulu Lasteaed	1988	890		13,4
Lasteaiad		3 004	0	17,3
Häädemeeste Keskkool	1964	1 819	2 266	13,1
Metsapoole Põhikool	1932 / 2012	687	1 297	8,9
Tahkuranna L-K kool	1895 / 1961 / 1996 / 2003	559	100	12,9
Uulu Põhikool	1969 / 2006	1 560		13,2
Koolid		4 625	3 663	12,1
Häädemeeste Muusikakool		350		13,2

Asutuste täitvuses suhtena normatiivsesse kohtade arvu on suured erinevused (tabel 4). Lasteaedade keskmine täitvus ületab 80%, madalaim on see Häädemeestel, kõrgeim Uulus. Tahkuranna paikkonna koolide täitvus ületab 70%, Häädemeeste Keskkoolis on see 40% ja Metsapoole Põhikoolis kõigest 22%. Koolipinda (v.a spordipind) õpilase kohta on asutustes vahemikus 10–15 m².

Tabel 4. Haridusasutuste ruuminäitajad ja täituvus

Asutus	Normatiivne kohtade arv	Laste arv 2018/2019	Täituvus	Pinna suurus lapse kohta m ²
Häädemeeste Lasteaed	74	49	66%	23,5
Kabli Lasteaed	40	27	68%	13,6
Tahkuranna L-K lasteaed	40	33	83%	18,0
Uulu Lasteaed	80	85	106%	10,5
Lasteaiad	240	194	81%	15,5
Häädemeeste Keskkool	420	166	40%	11,0
Metsapoole Põhikool	200	44	22%	15,6
Tahkuranna L-K kool	60	44	73%	12,7
Uulu Põhikool	189	152	76%	10,3
Koolid	880	406	46%	11,4
Häädemeeste Muusikakool		40		7,6

Hariduskulud 2018. aasta vallaelarves on u 3,2 miljonit eurot (ilma investeeringuteta) ehk 59% põhitegevuse kuludest. Sealhulgas moodustab alusharidus 0,9 miljonit, üldharidus 1,5 miljonit, Häädemeeste Muusikakool 126 tuhat, huviharidus 135 tuhat, õpilasvedu 60 tuhat. Teistele omavalitsustele tasutakse

väljaspool valda asuvates huvialakoolides, koolides ja lasteaedades õppivate laste eest pearaha ligi 230 tuhat eurot, samas suurusjärgus on ka toitlustamiskulu.

Tulu riigieelarvest on riigipoolne toetus õpetajate ja koolijuhtide personali- ja koolituskulude, õppevahendite ja koolitoidu kulude katteks kogumahu 1,1 miljonit eurot. Sellest kulub õpetajate töötasudeks 935 tuhat (valla koefitsient on 1,544). Haridusametuste majandustegevusest (lasteaia toiduraha, tasuline toitlustamine koolis, nt pikapäevarühm) ja teistelt omavalitsustelt koolituskulude katteks laekub 155 tuhat eurot.

2018. aastast on õpetajate töötasud lasteaedades ühtlustatud (980 eurot brutotasuna kuus). 2019. aastast on kõrgharidusega lasteaiaõpetaja töötasu alammäär 95% Vabariigi Valitsuse kehtestatud üldhariduskoolide õpetajate kuu töötasu alammäärast. Arvestuslikud kohatasud lasteaedades on Uulu Lasteaias ja Tahkuranna Lasteaed Algkoolis u 290, Häädemeeste Lasteaias 395 ning Kabli Lasteaias 538 eurot ühe kuu kohta. Lapsevanema poolt kaetava osa määraks lapse kohta valla koolieelsetes lasteasutustes on 5 % Vabariigi Valitsuse poolt kehtestatud töötasu alammäärast (teise ja enama lapse puhul 4%) ehk 2018. aastal vastavalt 25 / 20 eurot kuus. See on oluliselt soodsam kui Pärnu linnas (enam kui 56 eurot kuu kohta). Lasteaedades on 57 töökohta, neist pedagooge on 18 (tabel 5).

Tabel 5. Töökohad ja palgakulu lasteaedades

	Häädemeeste Lasteaed	Kabli Lasteaed	Tahkuranna Lasteaed- Algkool	Uulu Lasteaed	Kokku
Töökohtade arv	15,1	10,8	7 / 11	19,5	57,3
sh õpetamine	9,9	6,25	6,5	16,5	39,2
Palgakulu rühma kohta	61 664	68 266	75 784	51 090	60 712
Palgakulu lapse kohta	3 700	5 936	4 889	3 193	3 959

Koolides on töökohti kokku 78, sellest moodustab õpetajate koormus 37 kohta. Tahkuranna paikkonna asutustes oli õpetaja keskmine töötasu enam kui 10% kõrgem kui Häädemeeste paikkonna asutustes (tabel 6). 2019. aastast alates on õpetajate palgad Häädemeeste vallas ühtlustatud..

Tabel 6. Töökohad ja palgakulu üldhariduskoolides

	Häädemeeste Keskkool	Metsapoole Põhikool	Tahkuranna Lasteaed- Algkool	Uulu Põhikool	Kokku
Töökohtade arv	32,3	14,6	7,5	24,3	78,6
sh õpetajad	12,3	7,3	5,0	12,5	37,1
sh tugitegevused	5,2	1,5	0,0	3,5	10,3
sh majandamine ja toitlustamine	7,5	4,5	1,5	6,3	19,8
Palgakulu õpilase kohta	3 015	5 189	3 142	2 817	3 541
Õpetaja keskmine palk	1 234	1 248	1334	1 366	1 313

Tulenevalt õpilaste arvu vähenemisest ja õpetajate töötasu riikliku miinimumi suurendamisest, katab riigipoolne toetus järjest väiksemat osa valla kuludest üldhariduskoolide pidamisel. Alates 2017. aastast ei kata riigieelarveline haridustoetus enam ka põhikooliõpetajate summaarset personalikulu väikese õpilaste arvuga põhikoolides. Häädemeeste vald lisab u 70 tuhat eurot aastas omavahenditest kooliõpetajate palkadeks. Sellest kulub 64 tuhat Metsapoole Põhikoolile. Häädemeeste Keskkoolis on see summa küll u 6 tuhat, kuid probleem on selles, et kui põhikooliastmes on õpilaste arv piisav ja raha laekub minimaalse nõutud palga maksmiseks u 33 tuhat eurot enam, siis gümnaasiumiastmes jääb õpetajate palgaraha puudu u 39 tuhat eurot. Seega peetakse gümnaasiumiastet osaliselt üleval põhikooliastme õpetajate palkade arvel.

Häädemeeste Muusikakooli õppekoha tegevuskulu lapse kohta on 2018/2019 õppeaastal 336 eurot kuus, kohamaks lapsevanematele on olnud pikki aastaid 12,79 eurot kuus. 01. jaanuarist 2019 on lapsevanema poolt kaetav õppetasu määr 35 eurot kuus. Pärnu linna huvikoolide tegevuses osalemine on lapsevanematele valdavalt oluliselt kallim. Näiteks Pärnu Muusikakoolis on lapsevanema osa 10% Vabariigi Valitsuse kehtestatud töötasu alammäärast ehk praegu 50 eurot kuus. Valla linnapoolsema osa lapsed õpivad just nimelt seal (praegu 12 last). Võimaldamaks Häädemeeste Muusikakooli hoone rekonstrueerimist, on 2019. aasta 01. jaanuarist tõstetud vanema omaosalust oluliselt. Täna on see 35 eurot kuus.

Vald toetab laste osalemist Pärnu maakonnas tegutsevate erahuvikoolide kuni kahel õppekaval, tasudes koolidele tegevuskulu mahus 180 eurot õppekava kohta aastas.

Koolitransport on korraldatud MTÜ Pärnu Ühistranspordikeskuse poolt opereeritavate avalike liinidega. Lisaks on Massiaru ja Urissaare piirkonna õpilaste transport Häädemeeste Keskkooli korraldatud valla poolt õpilaste veoks tellitud transpordiga (2 bussiringi).

1.5 Kitsaskohad

Häädemeeste valla haridusvaldkonna peamised kitsaskohad on tihedalt seotud rahvastikuarengute ja ruumilise eripäraga. Rahvastikuprognosis nähtub, et seniste protsesside jätkudes väheneb tulevikus mõnevõrra lasteaiaeaalaste laste ja märkimisväärselt kooliealiste laste arv. See toob kaasa vajaduse haridusvõrgu optimeerimiseks, kuna kohad jäävad täitmata ja teenuse ühikukulud kahaneva tööealise elanikkonna ja maksutulude ning suureneva sotsiaalteenuste surve tingimustes kasvavad. Teisest küljest tingivad valla kuju ja pikad vahemaad olukorra, kus lasteaedade ja koolide säilitamine olemasolevatel kohtadel on elanikkonnale teenuse kättesaadavust arvestades oluliselt mugavam.

Lahendamist vajavad küsimused on järgmised:

- Häädemeeste Keskkooli gümnaasiumiosa ei ole juba praegu kestlik ega võimalda õpilastele pakkuda piisaval hulgal valikkursusi. Kuivõrd on ette näha, et gümnaasiumiealiste õpilaste arv jätkab kahanemist, tuleb langetada otsus gümnaasiumi osa sulgemise osas. Küsimus ei ole niivõrd, kas see sulgeda, vaid millal ja kuidas seda teha. Praegu jagunevad

gümnaasiumiosa 24 õpilast klassidesse .8/5/11 . Mõttekas oleks võtta vastu otsus .2020 a sügisest 10. klassi õpilasi mitte vastu võtta. Jätta võimalus-praegustel õpilastel Gümnaasium Häädemeestel lõpetada;

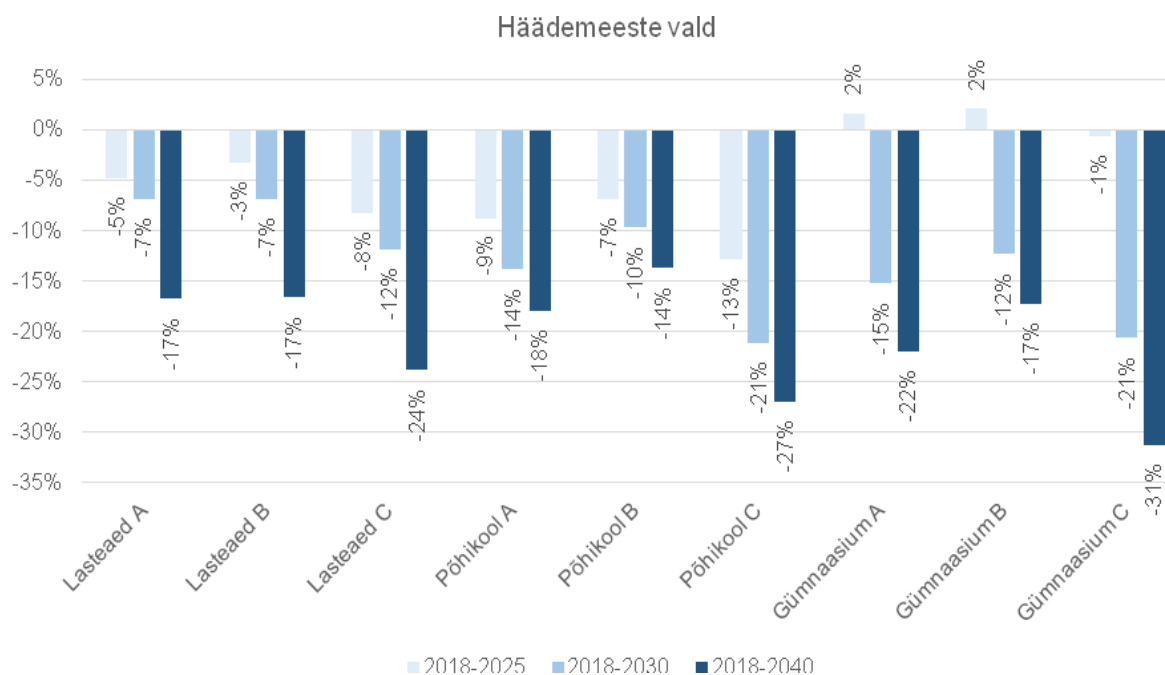
- Õpilaste arvu kahanemine mõjutab otseselt ka Metsapoolle Põhikooli, kus juba praegu on liitklassid. Hooned on küll heas seisukorras, kuid pinda ühe õpilase kohta on ebamõistlikult palju. Seega tuleb kaaluda võimalust reorganiseerida kool 6-klassiliseks ja leida ühele üle jäävale hoonele uus kasutusotstarve. Vastavasisulise otsuse võiks vastu võtta samaaegselt gümnaasiumiosa sulgemisega Häädemeestel, et kõik vajalikud muudatused ühekorraga tehtud saaksid; 2019 ei alustanud Metsapoolle kooliteed ükski õpilane;
- Uulu Põhikoolis valitseb praegu ruumikitsikus, samuti ei vasta hoone enam tänapäevasele õpikäsitlusele. Teisalt näitab prognoos õpilaste arvu kahanemist alates 2024. aastast. Seega tuleb kaaluda, kas rajada koolile juurdeehitus või leida ruumiprobleemile ajutisemat sorti lahendus;
- Häädemeeste lasteaias on kasutusest väljas olevat pinda. Tuleks viia kõik ruumid vastavusse tänapäevaste nõuetega ja leida kasutamata pinnale uus kasutusotstarve. 2019. aastal on lasteaias renoveeritud 2 rühmaruumi ja koridor ning paigaldatud uued mänguväljakud õuealale. Juhtimiskulude kokkuhoiu eesmärgil tasuks kaaluda ka Häädemeeste ja Kabli lasteaedade ühendamist ühise juhtimise alla;
- Häädemeeste Muusikakooli füüsiline seisund on halb, silmatorkav hoone aleviku keskusel vajab kapitaalremonti, milleks on tarvis leida vajalikud vahendid nii vallaeelarvest, kohatasust kui ka toetusfondidest ;
- Kuigi valla haridusasutustes töötavad kvalifitseeritud töötajad, on pedagoogide keskmisest vanusest lähtuvalt probleemiks järelkasv ehk just noorte õpetajate osakaalu vähesus. Eriti linnapiirkonnast kaugemal asetsevad, asutused peavad tegelema personali leidmise ja ise välja koolitamisega. Võimalusel on soovitatav pakkuda lisaks põhipalgale motivatsioonipaketti (korter, palgalisa vms);
- Tugiteenuste osas püüavad koolid tagada vähemalt minimaalse vajaduse katmise, kuid kohapeal puudub koolipsühholoogi teenus, mille järele tunnevad puudust kõik haridusasutused. Kõik haridusasutused on minimaalses mahus kaetud logopeedi teenusega, kuid vajadus kasvab iga aastaga. Tugiteenuste osas tuntakse puudust veel eripedagoogist ja sotsiaalpedagoogist. Hetkel töötab sotsiaalpedagoog Uulu Põhikoolis ja Häädemeeste Keskkoolis. Üha suurenev vajadus digioskuste õpetamiseks kui digikultuuri integreerimiseks igapäevasesse õppesse, toob kaasa vajaduse haridustehnoloogi järele. Koolivõrgu optimeerimine annaks võimaluse lisavahendite tekkeks, et neid teenuseid arendada.

1.6 Ümberkorralduste võimalikud mõjud

Järgnevalt on käsitletud haridusvõrgus tehtavate võimalike ümberkorralduste eeldatavaid mõjusid.

1) Olemasoleva olukorra jätkumine

Aastaks 2030 kahaneb lasteaiaelaste laste arv 7–12%, põhikooliealiste laste arv 10–21% ja gümnaasiumiealiste laste arv kuni 21% (joonis 17).



Joonis 15. Laste arvu muutus erinevate prognoosistsenaariumite korral aastani 2040

Lasteaedade toimimises rahvastikuarengud lähitulevikus otseselt olulisi muutusi kaasa ei too, küsimus on pigem laste jaotumises rühmadesse asutuste lõikes. Samas on koolides vajadus kohandumise järele nii juba minevikus aset leidnud kui ka tulevikus jätkuva kahanemisega.

Paikkondade vaates on selge, et Tahkuranna piirkonna perede haridusasutuste valikud on ka tulevikus mõjutatud Pärnu linna lähedusest, mistõttu oma valla asutuste õppetöös osalevate laste osakaal vanuserühmades on Häädemeeste paikkonnaga võrreldes madalam. Kuigi eelneva kolme õppeaastal õppis Tahkuranna paikkonnast valla põhikoolides keskmiselt 71% paikkonna lastest, siis on olnud trend kasvav (17/18 juba 77%) ja tulevikuvaates on arvestatud 80%-ga (tabel 3).

Tabel 7. Õppeaasta 17/18 ja prognoositav valla laste arv paikkondade haridusasutustes

Häädemeeste paikkond	17/18	Osakaal vanuserühma lastest	2025	2030	2040
Lasteaed	69	66%	66-72	64-72	46-57
Põhikool	182	87%	119-135	121-149	113-148
Tahkuranna paikkond	17/18	Osakaal vanuserühma lastest	2025	2030	2040
Lasteaed	109	62%	76-84	73-81	72-83
Põhikool	187	80%	186-213	166-206	153-199

Sõltuvalt lasteaialaste jaotumisest asutuste vahel võib perspektiivis osutada mõistlikuks mõne rühma sulgemine kas Tahkuranna, Kabli või Uulu lasteaias.

Häädemeeste paikkonnas jätkab põhikooliõpilaste arv kahanemist igal juhul ehk juba hetkel kõrgem teenuse pakkumise ühikukulu ja rahastusvajadus vallaelarvest kasvab igal järgneval aastal. Tuleviku laste arvu alusel piisaks paikkonnale ühest põhikoolist.

Tahkuranna paikkonnas on lähiaastatel oodata mõningat kasvu, misjärel toimub stabiliseerumine olemasolevaga sarnasel tasemel või mõningane langus. Põhiküsimuseks on, kas võimalikud pinna juurderajamise investeeringud ennast ka tulevikus õigustavad. Võimaliku juurdeehituse investeeringuvajaduse suurus sõltub ehitatavast pinnast, eeldatav m² maksumus projekti tervikprotsessis on suurusjärgus 2000 eurot /m². Ehk on kaalumise koht, kas õpilaskohti luuakse juurde või tihendatakse ajutiselt koostööd Pärnu linnaga.

2) Häädemeeste Keskkooli reorganiseerimine Häädemeeste Põhikooliks ehk gümnaasiumiastme sulgemine

Valla laste jaoks on gümnaasiumihariduse omandamise peamiseks kohaks nii täna kui tulevikus Pärnu linn, kus õpib u 85% valla gümnaasistidest. Seejuures ka üle 50% Häädemeeste paikkonna õpilastest (48 st paikkonna gümnaasistist õpib 2019/20 Häädemeeste Keskkoolis 21) käib koolis linnas. Lisaks õpib väljaspool valda täiskasvanute gümnaasiumites 17 Häädemeeste valla gümnaasiumiealist last. Neist 8 Häädemeeste paikkonnast ning 45 valla gümnaasiumiealist noort õpib kutseharidussüsteemis

18/19 õppeaastal alustas 10. klassis õpinguid vaid 5 õpilast. 2019/20 õppeaastal 8 õpilast. Seega gümnaasiumiastme säilitamine Häädemeestel vajab põhimõttelist otsust.

Häädemeeste Keskkoolis gümnaasiumiastme sulgemine toob kaasa:

- Pedagoogide arv väheneb 4,2 ametikoha võrra. Kaob vajadus rahastada gümnaasiumiastme pedagoogide palgakulu n-õ põhikooliõpetajate arvelt ja vallaelarvest kokku 39 tuhande euro mahus. Tekib võimalus suurendada põhikooliõpetajate töötasu ja võtta tööle tugispetsialiste;
- Majandamiskuludes olulist kahanemist ei toimu. Hetkel gümnaasiumi kasutuses olevad ruumid ei ole koolihoones eraldi. Mõnevõrra vähenevad kulud õppevahenditele, ringijuhtimistele, sündmustele jm koolitegevustele;
- Riigigümnaasiumis või kutseõppeasutustes õppivate lastega vallale kulu ei kaasne. Munitsipaalasutustes õppivate gümnaasistide eest tuleb tasuda Pärnu linnale õppekoha tegevuskulu (1092 eurot aastas.2019 a piirmäära alusel).

Sulgemisotsuse langetamise korral on oluline, et alustanud gümnaasistid saaksid keskkooli ka lõpetada. Seda tingib kasutuses olev kaasaegne kursuste süsteem gümnaasiumis.

3) Metsapoolse Põhikooli reorganiseerimine 6-klassiliseks kooliks

Metsapoolse Põhikooli õpilaste arv on viimastel aastatel püsinud stabiilne (42–45 õpilast). Õpilaste arv klassides jääb 2 ja 8 vahele (klassi keskmine suurus ligi 5 õpilast. Kooliastmete lõikes olulist erinevust ei ole. Koolis on liitklassid. Kooli alustanud lapsed selle üldjuhul ka lõpetavad (st III kooliastmes ära liikumist ei toimu). Valdav osa õpilasi elavad Ikla, Kabli ja Treimani külas.

Kooli eelarvekulu oli 2018. aastal u 285 tuhat eurot, sellest majandamiskulu 42 tuhat ja personalikulu 243 tuhat. Töökohti oli 14,6, millest õpetajaid 7,3 ja juhtimises 1,3. Riigieelarveline haridustoetus ei kata kooliõpetajate ja juhtide summaarset personalikulu, valla täiendav rahastus eelarvest on 64 tuhat eurot. Pedagoogide keskmine töötasu kuus on u 1250 eurot, mis on samas suurusjärgus Häädemeeste Keskkooli töötasudega, kuid madalam kui Tahkuranna paikkonna koolides.

Kool tegutseb kahes hoones (kokku normatiivse kohtade arvuga 200), vanem hoone on heas seisukorras, uus õppehoone koos söökla ja spordisaaliga (mida kasutab ka kohalik elanikkond) valmis 2012. aastal. Õppe ja üldpinda on kokku 687 m² ja spordipinda 1 297 m² ehk õpilase kohta on pinda u 15 m².

Metsapoolse Põhikoolis III kooliastme sulgemine toob kaasa:

- Kooli õpilaste arv kahaneb u 30-le õpilasele;
- Tunnikoormus väheneb u 38% ehk arvestuslikult 2,8 pedagoogi täistöökohta kaob ja palgafond väheneb u 59 tuhande euro võrra aastas (2018. a arvestuses);
- Lähtuvalt laste arvust on mõistlik jätkata õppetööd ainult ühes hoones. Ühe hoone kasutusest välja minekul ja töötajate arvu languse tulemusel vähenevad majandamiskulud suurusjärgus 15 tuhat eurot aastas;
- Tühjaks jäävale koolihoonele (ilmselt vana koolimaja) on mõistlik leida uus kasutusotstarve. Arvestades elanike arvu vähesust piirkonnas (ja paiknemist eemal suurema elanike arvuga asustusüksustest), on hoone kasutamine mõne muu avaliku teenuse osutamiseks keeruline. Realiseerimist võib raskendada hoone funktsionaalsus ja asukoht uue hoone vahetus läheduses;
- Eelkõige llast jt lõunapoolsetest küladest pärit õpilastel pikeneb koolitee kuni 27 km ehk minimaalselt 30-minutilise bussisõidu võrra. Teisalt osa llast ja Treimani külade ning ligi pool Kabli küla lastest käib juba hetkel põhikoolis Häädemeestel (ehk transpordivõimalused on olemas).

Kooliastme sulgemisega võib kaasneda oht, et kool hääbub tervikuna, mistõttu on muudatuste kavandamisel väga oluline olemasolevate lapsevanemate ja kogukonnaga olukorra läbiarutamine.

2 Strateegia

Häädemeeste valla hariduse arengukava koosneb neljast osast: visioon, läbivad põhimõtted, valdkondlikud eesmärgid ning kava seire ja uuendamine. Visioon 2030 ja valdkondlikud eesmärgid on sõnastatud soovitud seisundi kirjeldusena. Eraldi on kirjeldatud arengukava seiret ja uuendamist. Eesmärkideni viivad investeeringud ja tegevused on välja toodud eraldi peatükis (vt ptk 3).

2.1 Visioon 2030

Häädemeeste vallast saab iga laps ja noor kvaliteetse eluks vajaliku ettevalmistuse. Siin töötavad motiveeritud oma tööd südamega tegevad õpetajad ja tugispetsialistid.

Õpikeskkond on turvaline ja vastab igas haridusasutuses tänapäevasele käsitlusele. Haridusvõrk võtab arvesse elanike arvu, paiknemist ja igapäevaseid liikumismustreid.

2.2 Läbivad põhimõtted

Läbivad põhimõtted on:

- o Koostöö – kõikide haridusvaldkonna osapoolte (pered, hoolekogud, lasteaiad, koolid, noortekeskus, huvikool, omavalitsus jt) vahel toimib süsteemne koostöö. Õppeprotsessides kasutatakse koostöist õpiprintsiipi;
- o Individuaalsus – kõikides haridusasutustes arvestatakse lapse ja noore individuaalseid vajadusi. Õppeprotsessides kasutatakse ennastjuhtivat õpiprintsiipi – õppija vastutab oma õpingute ja arengu eest, seab eesmärgid ning otsib lahendusi;
- o Ettevõtlikkus – igas lapses ja noores kujundatakse avatud ja seoseid loovat hoiakut, vormides neid elukestvateks õppijateks;
- o Otstarbekus – olemasolev haridustaristu pind on kasutatud mõistlikult, üheski asutuses pole lapse kohta liiga palju või vähe ruutmeetreid.

2.3 Eesmärgid

2.3.1 Alusharidus

E1. Alusharidus on kvaliteetne ja kõikidele soovijatele lihtsasti kättesaadav. Lasteaegades töötavad kvalifitseeritud õpetajad. Õpi- ja kasvukeskkond on lapsesõbralik ning tema arengut igakülgsest toetav.

2.3.2 Üldharidus

E2. Põhiharidus tagab kõikidele noortele võimalused mitmekülgseks arenguks. Õpilastele on loodud eakohane, turvaline ja arendav õpikeskkond.

E3. Põhiharidus on kõikidele soovijatele kättesaadav, tagatud on tasakaal koolide suuruse ja koduläheduse vahel.

2.3.3 Huviharidus ja -tegevus

E4. Huviharidus ja -tegevus on mitmekülgne, valikuterohke, laste arengut toetav ja neile eduelamusi pakkuv. Ringides edendatakse paikkondlike traditsioone ja eripärasid.

2.4 Arengukava seire ja uuendamine

Arengukava tulemuslikkuse hindamine (seire) on oluline, saamaks aru, kas ellu viidud tegevused ja tehtud investeeringud on soovitud seisundi saavutamisele kaasa aidanud või mitte. Selle info põhjal on võimalik teha otsuseid arengukava korrigeerimiseks.

Häädemeeste valla haridusvaldkonna arengukava arutatakse koostöös haridusasutustega iga-aastaselt läbi, jälgides kooskõla valla arengukava ja eelarvestrateegiaga. Ühtlasi vaadatakse üle tegevuskava täitmine (tehtud, tegemata, tegemisel). Vajadusel algatatakse uuendamise protsess.

Arengukava läbivaatamise eest vastutab haridusvaldkonna abivallavanem, küsides vajalikke sisendandmeid valla haridusasutustelt.

Hinnangu andmine arengukava tulemuslikkusele toimub paralleelselt valla majandusaasta aruande koostamisega. Saadav info on aruande koostamise sisendiks.

3 Tegevuskava 2019-2022

Jrk nr	EESMÄRK > TEGEVUS	MAKSUMUS / ELLUVIIMISE AEG					VASTUTAJA	FINANTSEERIMINE
		2019	2020	2021	2022	2023-2030		
	ALUSHARIDUS							
E1	Alusharidus on kvaliteetne ja kõikidele soovijatele lihtsasti kättesaadav. Lasteaedades töötavad kvalifitseeritud õpetajad. Õpi- ja kasvukeskkond on lapsesõbralik ning tema arengut igakülgset toetav.							
E1.1	Lasteaiakohtade loomine koostöös Pärnu linna kui lähiümbruse omavalitsusega	62000	74000				vallavalitsus	vallaeelarve
E1.2	Uulu lasteaia hoone rekonstrueerimine koos vallamajaga energiatõhususe suurendamiseks				466667		vallavalitsus	vallaeelarve
E1.3	Häädemeeste lasteaia kaasajastamine	150000	50000				vallavalitsus	vallaeelarve
E1.4	Võiste mänguväljaku aia, välisvalgustuse ja pinkide rajamine			15000			vallavalitsus	vallaeelarve
E1.5	Mängu- ja spordiväljakute rajamine küladesse	X	X	X	X		vallavalitsus	fondid, erasektor
E1.6	Uulu lasteaia laiendamine vajadusel uusarendusse, õueala laiendamine		200000	X	X	X	vallavalitsus	fondid, vallaeelarve
E1.7	Tahkuranna Lasteaed-Algkooli koolihoone õppeklasside ja küttesüsteemide renoveerimine		40000				vallavalitsus	fondid, vallaeelarve
E1.8	Psühholoogi ametikoha loomine valla haridusasutuste teenindamiseks		20000	25000	25000	X	vallavalitsus	vallaeelarve
E1.9	Ühe logopeed-eripedagoogi ametikoha juurde loomine tugiteenuste vajaduse rahuldamiseks		20000	25000	25000	X	vallavalitsus	vallaeelarve
E1.10	Ühiskoolitus (õppepäev/seminar/konverents) valla pedagoogidele aastas	2000	3000	4000	4000	X	vallavalitsus	fondid, vallaeelarve
	ÜLDHARIDUS							
E2	Põhiharidus tagab kõikidele noortele võimalused mitmekülgseks arenguks. Õpilastele on loodud eakohane, turvaline ja arendav õpikeskkond.							
E2.1	Häädemeeste staadioni rekonstrueerimine	8000				350000	vallavalitsus	vallaeelarve
E2.2	Uulu kooli ümbruse, staadioni j projekteerimine ning renoveerimine	377000		20000	20000		vallavalitsus	vallaeelarve, fondid
E2.3	Uulu Põhikooli laiendamine (klassiruumid, aula,)	50000	1 miljon				vallavalitsus	vallaeelarve, fondid
E2.4	Kaasaegsete õppevahendite soetamine haridusasutuste digipädevuste tõstmiseks	X	X	X	X	X	vallavalitsus, haridusasutused	vallaeelarve, fondid
E2.5	Sportlike tegevuste propageerimine	X	X	X	X	X	vallavalitsus	vallaeelarve, fondid
E2.6	Õpilastele kutseõppevõimaluste, kohaliku ettevõtluse ja koduloo tutvustamine	X	X	X	X	X	haridusasutused	vallaeelarve, fondid
E2.7	Häädemeeste Keskkooli vana võimla ümberehitamine aulaks		X	X	X	X	vallavalitsus	Vallaeelarve, fondid

E2.8	Hariduslike tugiteenuste arendamiseks haridustehnoloogi ametikoha loomine valla koolide teenindamiseks			X	X	X	vallavalitsus	vallaeelarve
E2.9	Laste loovuse arendamiseks vastavates projektides osalemine	X	X	X	X	X	haridusasutused	vallaeelarve, fondid
E2.10	Haridusasutuste ühisprojektide läbiviimine	X	X	X	X	X	haridusasutused, vallavalitsus	vallaeelarve, fondid
E2.11	Uulu kooli sööklale toidulifti paigaldamine	160 000					vallavalitsus	vallaeelarve
E2.12	Häädemeeste KK katuse ja vent.. süsteemi uuendamine	23000					vallavalitsus	Vallaeelarve
E3	Põhiharidus on kõikidele soovijatele kättesaadav, tagatud on tasakaal koolide suuruse ja koduläheduse vahel.							
E3.1	Metsapöole Põhikooli ümberkujundamine 6-klassiliseks kooliks				X		volikogu, vallavalitsus	
HUVIHARIDUS JA -TEGEVUS								
E4	Huviharidus ja -tegevus on mitmekülgne, valikuterohke, laste arengut toetav ja neile eduelamusi pakkuv. Ringides edendatakse paikkondlike traditsioone ja eripärasid.							
E4.1	Häädemeeste Muusikakooli renoveerimine	150 000		150000			vallavalitsus	vallaeelarve, fondid
E4.2	Skatepargi rajamine Uulu ja Häädemeestele	X	X	X	X	X	vallavalitsus	fondid
E4.3	Tahkuranna Avatud Noortekeskuse laiendamine - Külakeskuse Tahku Tare noorteruumide laiendamine ja noortetoa loomine Häädemeestele	X	X	X	X		vallavalitsus	
E4.4	Noorte soovidest lähtuvalt uute huviringide ja huvitegevuse võimaluste loomine vastavalt huvihariduse ja huvitegevuse kavale	130000	X	X	X	X	MTÜ-d, haridusasutused, vallavalitsus	vallaeelarve, riigi toetus